



承德银行

2025 年度信息披露报告

2026 年 4 月

重 要 提 示

一、本行董事会、监事会及其董事、监事、高级管理人员保证本报告所载资料不存在任何虚假记载、误导性陈述或者重大遗漏，并对其内容的真实性、准确性和完整性承担个别及连带责任。

二、本行董事会审议并通过了本年度报告。

三、2025 年度财务报告已经由承德永峰会计师事务所(普通合伙)根据国内审计准则审计，并出具了标准无保留意见的审计报告。

四、本行董事长汪泳、行长张建军保证本年度报告披露的信息真实、准确、完整。

目 录

第一节 公司基本信息	1
一、公司名称	1
二、法定代表人	1
三、注册办公地点及联系方式	1
四、其他有关信息	1
第二节 会计数据和财务指标摘要	2
一、报告期主要财务数据	2
二、截至报告期末前两年主要会计数据和财务指标	2
三、补充财务指标	2
四、报告期末资本构成及变化情况	3
五、审计报告及主要财务报表	3
第三节 风险管理信息	4
一、信用风险管理	4
二、操作风险管理	6
三、流动性风险管理	8
四、市场风险管理	9
五、银行账簿利率风险管理	10
六、负债质量管理	12
七、声誉风险管理	13

第四节 股本情况及关联交易	14
一、股权、股东情况	14
二、主要股东及其关联方情况	15
三、重要关联交易事项	20
第五节 公司治理信息	21
一、公司治理总体情况	21
二、股东会情况	21
三、董事及董事会情况	23
四、监事及监事会情况	44
五、高级管理层情况	48
六、薪酬管理情况	50
七、主要审计工作情况	51
八、公司组织架构及分支机构设立情况	52
第六节 重大事项信息	60
附件：	61

第一节 公司基本信息

一、公司名称

法定中文名称：承德银行股份有限公司（简称：承德银行）

法定英文名称：BANK OF CHENGDE CO., LTD.

（缩写：BANK OF CHENGDE）

二、法定代表人

法定代表人：汪泳

三、注册办公地点及联系方式

注册及办公地址：河北省承德市双桥区府前路承德银行大厦

邮政编码：067000

联系电话：0314-2038399

传真电话：0314-2038399

客服及投诉电话：400-60-96368

四、其他有关信息

企业法人营业执照号码（统一社会信用代码）：
91130800700685645N

金融机构编码：B1021H313080001

关于投资者关系和信息披露：本行主要由董事会办公室负责接待股东的来电、来访咨询，努力加强与股东的沟通与交流，并按照有关法律法规组织编制年度报告并予以披露，以促进股东能够有平等机会获得本行信息。

第二节 会计数据和财务指标摘要

一、报告期主要财务数据

单位：人民币万元

项目	2025 年
营业利润	131,544.46
利润总额	131,727.58
净利润	130,618.34
归属于母公司所有者的净利润	130,618.34
经营活动产生的现金流量净额	-373,268.97

二、截至报告期末前两年主要会计数据和财务指标

单位：人民币万元

项目	2025 年	2024 年
资产总额	23,437,021.96	22,600,005.00
生息资产	23,085,869.99	22,351,359.29
贷款总额	10,355,332.96	9,280,963.44
负债总额	21,907,072.85	21,306,479.30
存款总额	18,257,447.50	17,141,215.10
股东权益	1,529,949.11	1,293,525.71
营业收入	336,927.98	396,509.10
营业支出	205,383.52	256,695.04
拨备前利润总额	214,892.16	272,634.12
利润总额	131,727.58	139,488.81
净利润	130,618.34	151,247.92
归属于母公司所有者的净利润	130,618.34	151,247.92
经营活动产生的现金流量净额	-373,268.97	1,435,392.14

三、补充财务指标

主要指标	2025 年末 (%)	2024 年末 (%)
资本充足率	14.92	15.47
一级资本充足率	12.87	11.89
核心一级资本充足率	11.53	11.89
资本利润率	9.25	12.26
资产利润率	0.57	0.71
杠杆率	5.81	5.02
存贷比	53.76	51.68
成本收入比	34.42	29.68
拨备覆盖率	222.22	248.61

拨备率	3.78	4.25
不良贷款率	1.70	1.71
最大单家非同业集团或经济依存客户风险暴露	16.95	18.35
最大单家非同业单一客户风险暴露	11.19	10.52
流动性比例	190.15	165.23

注：2024 年起资本充足率采用《商业银行资本管理办法》规定的方法计量。

四、报告期末资本构成及变化情况

公司报告期末资本构成及变动明细表（巴 III）

单位：人民币万元

项目	2025 年末	2024 年末	本年比上年增减
核心一级资本	1,379,949.11	1,293,525.71	86,423.40
核心一级资本监管扣除项目	81,793.27	71,846.15	9,947.12
核心一级资本净额	1,298,155.84	1,221,679.56	76,476.28
其他一级资本	150,000.00	0.00	150,000.00
其他一级资本监管扣除项目	0.00	0.00	0.00
一级资本净额	1,448,155.84	1,221,679.56	226,476.28
二级资本	231,338.70	368,720.12	-137,381.42
二级资本监管扣除项目	0.00	0.00	0.00
总资本净额	1,679,494.54	1,590,399.68	89,094.86
风险加权资产总额	11,255,111.18	10,278,267.58	976,843.60

注：以上数据按照《商业银行资本管理办法》相关规则计量。

五、审计报告及主要财务报表

本行 2025 年度财务报表已经由承德永峰会计师事务所(普通合伙)审计，中国注册会计师张国学、张宝会签字确认，并出具了“承永峰所会字[2026]第 2068 号”标准无保留意见的审计报告。

审计报告及主要财务报表详见附件。

第三节 风险管理信息

一、信用风险管理

组织架构方面，采取总分支垂直化管理模式，集中授权、统一授信，可以实现风险偏好及风控理念在全行迅速、全面地传导、执行。**审批权限方面**，在兼顾审批效率及风险控制的基础上，对不同层级审批机构进行差异化授权，确保各层级审批机构能够充分把握信用风险，合理做出授信决策。**内控制度方面**，建立覆盖全部业务品种、条线岗位及业务流程的内控制度体系，确保审慎开展贷款三查，有效控制信用风险。**考核机制方面**，本行建立不良贷款考核及问责机制，强化信贷从业人员的主体责任，引导全行形成自发的、全面的风险防范意识。**事后检查方面**，本行定期开展风险排查，发现问题的对违规人员进行问责，对存量业务的合规性、安全性进行有效评估，并采取必要的风险防控措施。**不良贷款处置方面**，本行设置独立部门，多种渠道加大不良贷款清收力度，对于符合核销条件的贷款，按照依法合规的原则及时进行核销处理，同时按照账销案存、权在力催的原则持续进行追索。

本行信用风险管理组织架构主要包括董事会及下设的风险管理委员会、关联交易控制委员会等专门委员会，高级管理层、总行相关职能部门以及各分支机构。董事会主要负责制定与本行战略目标相一致且适用于本行的信用风险管理战略和总体政策，确保全行信用风险管理决策体系的有效性等。高级管理层主要负责根据董事会制定的信用风险管理战略及总体政策，审查和监督执行信用风险管理的政策、程序和具体的操作规程等。信用风险管理部门负责起草、制定本行信用风险管理政策、制度、流程并报高管层审批，建立并组织实施信用风险识别、评估、控制、化解。审计部主要负责检查信用风险管理体系运作情况，监督信用风险

管理政策的执行情况。授信业务部门主要负责根据本行统一的信用风险管理办法，识别、评估本部门经营活动所产生的信用风险等。各分支机构主要负责行内信用风险管理信息的汇集、信用风险的监控管理工作并予以及时报告等。

在风险分类工作上，由本行分支机构进行信贷质量五级分类初分、初审，信用风险管理部门复审，风险管理委员会审批。按照风险程度对各类信贷资产实行五级分类管理，根据资产价值的安全程度对主要债务人及时足额偿还贷款本息的可能性进行风险分类。

在表内信贷资产信用风险管理方面，本行主要应用定性和定量的方法来识别、计量和控制信用风险。在定性方面，主要采取专家判断法，依据信贷人员的经验和专业知识，同时运用金融科技手段辅助授信决策。主要有：**一是**根据授信客户的经营情况或收入情况判断第一还款来源的充足性，结合大数据风控系统提供的企业安检门、担保圈链、集团图谱、全景风险视图等功能模块进行辅助判断；**二是**根据准入时客户征信情况，反映客户的信用履约风险，结合大数据风控系统的智能信用报告，从征信情况分析风险变化趋势；**三是**根据押品的情况判断第二还款来源的足值性和可靠性，对房地产押品主要以专业的第三方评估公司评估结果为参考，合理评估押品变现能力，审慎确定是否准入，并合理确定抵质押率；**四是**在尽职调查过程中，充分掌握授信客户的经营情况、财务数据以及人品、商誉等，综合测定风险度。在定量识别控制信用风险方面，主要定期监测的信用风险指标有：不良贷款率、不良资产率、逾期率、违约率、各种授信集中度指标（如单一集团客户授信集中度、全部关联度等）、风险迁徙率等，对各项指标设定限额并严格遵照执行，确保各项指标均达到监管标

准。

在市场业务信用风险管理方面，多措并举，在投前、投中、投后各环节严格控制金融市场业务信用风险，一是审慎开展同业机构准入及授信，贯彻执行风险源头防控，指定专人协调各项同业授信工作；二是调整资产结构，保持利率债较高占比，在降低信用风险敞口的同时，提高债券资产流动性；三是持续关注各类资产实际运行情况，通过分析公开披露的管理报告及资产管理计划、管理人、管理策略等方式相结合，关注资产安全及资产收益变动，避免承担信用风险损失；四是定期监测资产发行主体经营情况，如发现异常，提前处置；五是关注评级报告，实行动态管理，确保及时识别防范风险；六是严格进行穿透还原业务本质，对同业业务按照“实质重于形式”原则和“穿透”原则足额提取拨备。

二、操作风险管理

一是持续完善内控合规案防管理机制，强化风险防控长效机制建设。制定全年内控合规案防工作方案并监督落实，夯实“四横四纵”内控合规案防管理基础。制定尽职监督管理办法、修订内控合规案防考核方案及指标、印发重点领域案件风险排查指引等，持续完善监督机制，提升风险内控治理水平。二是推动制度流程建设，夯实内控合规管理基础。组织开展制度建设计划制定、制度“回头看”检查、制度后评价工作，常态化开展制度合规审查，进一步增强制度的合规性、适用性和时效性。三是完善内控风险管理相关系统，强化科技赋能与系统防控。优化内控合规管理系统功能，提升管理效率；持续开展柜面、智能柜台、移动展业等系统的关键控制措施嵌入工作；上线支付密码器系统，完善事后监督系统、银企对账系统等信息系统，不断提升风险防控技

防水平。四是加强监督检查，提高风险识别和预警能力。统筹尽职监督与检查工作计划，开展案件风险排查、重点领域专项检查、内控评价和专项审计等专项排查与审计，以查促改提升制度执行力。运用系统监测预警、远程监控等手段，提升风险预警监测水平；强化合同审查，提升法律服务水平。五是持续加强业务连续性管理，提升应急处置能力。制定分行业务连续性管理组织架构指导意见，推进分行业务连续性管理组织架构建设。定期组织开展业务影响分析、业务连续性风险评估，持续推进业务连续性管理资源建设。定期开展业务连续性专项演练，不断提升应对运营中断事件的应急处置能力。六是持续强化信息科技风险管理，提高信息科技风险防控水平。修订信息科技风险管理办法，优化信息科技风险管理机制，持续开展信息科技风险评估，优化信息科技风险监测指标，加强分支机构信息科技风险专项检查，不断强化信息科技风险防控能力。七是持续培育合规文化，营造良好文化氛围。组织开展合规文化建设、警示教育等系列专题活动，持续提升机构合规文化活动创建水平。组织开展内控合规人员培训，发布法规地图、监管处罚、案例分析、警示教育期刊等，强化日常合规教育。强化廉政教育学习，定期开展员工行为排查，强化特殊节点正风肃纪工作提示，自上而下营造良好的合规氛围。八是持续加强反洗钱管理。修订完善反洗钱制度，促进反洗钱工作规范化开展。更新迭代反洗钱监测系统，提升科技赋能水平。加强客户身份识别与尽职调查，强化账户交易监测分析，及时、准确报告可疑交易，积极履行反洗钱义务。加强全业务领域的洗钱风险识别与评估，提升反洗钱工作有效性。持续开展形式多样的员工培训与宣传教育活动，不断提高员工的业务能力与公众的反洗钱意识。

三、流动性风险管理

2025 年度，本行严格按照年初制定的流动性风险偏好管理流动性风险，流动性风险处于较低水平。截至 2025 年末，本行流动性比例 190.15%，流动性缺口率 22.30%，核心负债依存度 66.12%，流动性匹配率 150.14%，流动性覆盖率 587.68%，净稳定资金比例 187.89%，流动性指标均符合监管要求；本行按季实施流动性风险压力测试，在影响整个市场的系统性冲击情景下能够满足流动性需求，可持续经营的最短期限均大于 30 天。引起流动性风险的事件和因素包括：存款客户支取存款、贷款客户提款、债务人延期支付、资产负债结构不匹配、资产变现困难、经营损失、市场利率突变等。

流动性管理策略方面，本行根据经营战略、业务特点和风险偏好确定流动性风险的承受能力，且与本行的流动性风险管理能力和资本实力相匹配，并将本行战略规划、业务决策和财务预算等经营管理活动与流动性风险的识别、评估、计量、监测和控制有机结合，通过限额体系进行量化和管理。本行开展了流动性风险审计工作，从审计结果来看，流动性风险防范措施科学，工作成效明显，未产生流动性风险事件。一是完善流动性风险管理架构。明确董事会及其专门委员会、监事会、高级管理层以及相关部门在流动性风险管理中的职责和报告路线，明确由董事会承担流动性风险管理的最终责任，由高级管理层全面负责流动性风险管理、定期向董事会报告管理情况，由监事会对董事会和高级管理层在流动性风险管理中的履职情况进行监督评价，并至少每年向股东会报告一次。二是明确流动性风险管理的政策和程序。根据流动性风险偏好制定流动性风险管理政策和程序，涵盖表内外各项业务以及所有可能对流动性风险产生重大影响的业务部门、

分支机构，包括正常和压力情景下的流动性风险管理。流动性风险管理政策和程序符合监管要求和本行自身管理需求。三是**推进流动性风险识别、计量、监测、控制和管理信息系统建设**。通过指标监测、现金流缺口分析、资产来源与运用分析、流动性压力测试等方法，对流动性风险进行识别和计量；通过指标限额管理、流动性应急预案等方法，对流动性风险进行监测和控制；通过建设流动性风险管理系统，提升流动性风险识别、计量和监测水平。四是**加强内部控制及全面审计**。通过建立完善的流动性风险治理架构，加强绩效薪酬考核，设定新产品、新业务风险评估程序等加强流动性风险内部控制；由审计部或外部审计机构定期对流动性风险管理工作进行内外部审计，对流动性管理体系的充分性和有效性进行评估。

四、市场风险管理

2025年度，本行市场风险严格遵循市场风险管理的匹配性原则，尚未开展外汇、股票、商品交易等超出自身风险管理能力和市场风险承受水平的复杂金融业务，市场风险复杂程度较低。

市场风险管理的政策和程序方面，本行根据经营战略、业务特点和市场风险偏好确定市场风险管理的政策和程序，且与本行的市场风险管理能力和资本实力相匹配。一是**建立合理的市场风险管控框架**。董事会承担对市场风险管理的最终责任，负责审批市场风险管理的基本制度、风险偏好，将市场风险控制可以在承受的范围内；高级管理层负责制定、定期评估和监督执行市场风险管理的政策和程序，确保市场风险管理体系正常运行；监事会承担市场风险管理的监督责任，负责监督检查董事会和高级管理层的履职尽责情况。二是**加强市场风险计量、监测、控制和管理信息系统建设**。建立与本行市场风险相适应的风险计量、监测、

控制体系，持续对市场风险管理系统数据接口、业务方案、模型参数等进行升级改造，为本行准确、及时、持续充分地识别、计量、监测、控制市场风险提供有效支撑。三是**加强资本管理**。按照监管部门关于商业银行资本管理的要求，为本行承担的市场风险计提充足的资本，并将其纳入内部资本充足评估程序。四是**加强内部控制及全面审计**。通过建立完善的市场风险治理架构，设立新产品、新业务风险评估程序等加强市场风险内部控制；由审计部或外部审计机构定期对市场风险管理工作进行内外部审计，对市场风险管理体系的充分性和有效性进行评估。

五、银行账簿利率风险管理

2025 年度，本行严格按照年初制定的银行账簿利率风险偏好管理银行账簿利率风险，优化资产负债组合，强化成本控制，积极开展中间业务和非利率敏感性金融产品业务，资产负债结构不断优化，资本净额稳步增长，抗风险能力持续增强，总体上银行账簿利率风险水平在本行承受能力之内。

本行面临的银行账簿利率风险主要来源于生息资产和付息负债重新定价日的不匹配。

期末资产和负债重新定价日或到期日的情况如下：（货币单位：人民币万元）

项目	1年以内	1-2年	2-3年	3-4年	4-5年	5年以上
生息资产	13,940,493.05	1,722,580.36	1,416,190.73	1,110,347.76	509,182.90	5,840,125.46
付息负债	-16,375,456.19	-3,082,733.59	-2,423,532.39	-83,949.01	-89,663.41	-107,781.30
利率风险敞口	-2,434,963.14	-1,360,153.23	-1,007,341.66	1,026,398.75	419,519.49	5,732,344.16

本行采用敏感性分析衡量利率变化对本行净利息收入的可能影响。净利息收入的敏感性分析是基于以上分析的有关资产和负

债的利率风险敞口而计算得出的。基于以下假设：（1）所有在一年内重新定价或到期的资产和负债均假设在有关期间中间重新定价或到期；（2）收益率曲线随利率变化而平行移动；（3）资产和负债组合并无其他变化。基于上述假设，利率增减导致本行净利润出现的实际变化可能与此敏感性分析的结果不同。

资产负债表日资产和负债利率敏感性分析结果如下：（货币单位：人民币万元）

利率基点变化	利息净收入敏感性
上升 100 个基点	-129.32
下降 100 个基点	129.32

银行账簿利率风险管理的政策和程序方面，本行根据经营战略、业务特点和银行账簿利率风险偏好确定银行账簿利率风险管理的政策和程序，且与本行的银行账簿利率风险管理能力和资本实力相匹配。一是**建立有效的银行账簿利率风险管理架构**。董事会承担对银行账簿利率风险管理实施监控的最终责任，负责审批银行账簿利率风险管理的政策和程序，确定可承受的银行账簿利率风险水平；高级管理层负责落实董事会确定的银行账簿利率风险管理政策与银行账簿利率风险偏好，协调风险总量与业务目标的匹配；监事会负责对董事会和高级管理层在银行账簿利率风险管理中的履职情况进行监督评价。二是**加强银行账簿利率风险计量、监测、控制和管理信息系统建设**。主要采用情景模拟分析、重定价缺口分析、压力测试等方法计量、分析银行账簿利率风险。按季开展银行账簿利率风险压力测试，2025 年压力测试结果反映我行银行账簿利率风险水平整体稳定，各项指标均维持在设定的限额和预警值内。通过银行账簿利率风险管理系统进行利率风险的计量和监测，计量过程中所使用的主要模型和参数假设在正式

投产前均经过独立验证，并在投产后定期进行回顾和校验。三是**实施有效的利率风险管控措施**。制定了不同利率风险水平下风险控制原则，根据风险计量和监测结果，提出对应的风险管理策略并由风险管理部门负责落实。风险管理的主要措施包括表内资产负债业务规模、期限结构及利率结构调整等。四是**加强内部控制及全面审计**。通过建立完善的银行账簿利率风险治理架构，加强绩效薪酬考核，设立新产品、新业务风险评估程序等加强银行账簿利率风险内部控制；由审计部或外部审计机构定期对银行账簿利率风险管理工作进行内外部审计，对银行账簿利率风险管理体的充分性和有效性进行评估。

六、负债质量管理

本行高度重视负债质量管理，根据《商业银行负债质量管理办法》，结合本行实际情况建立了与本行负债规模和复杂程度相适应的负债质量管理体系。

2025 年，本行结合负债质量管理要素，持续提升负债质量管理水平：**一是**建立健全负债质量管理组织架构，有效落实负债质量管理工作；**二是**加强负债质量监测、分析与管控，研判负债业务的变化趋势，实施稳健审慎的管理策略，资产负债协调稳健发展；**三是**坚持以一般性存款为负债业务的主要资金来源，推动一般性存款稳定增长，提升负债来源稳定性；**四是**多渠道拓展负债来源，丰富负债结构，提高负债获取的主动性和多样性；**五是**合理控制负债成本，确保负债业务总量、结构与定价策略的均衡。

截至 2025 年末，本行负债业务合规稳健运行，流动性比例 190.15%，流动性匹配率 150.14%，流动性覆盖率 587.68%，净稳定资金比例 187.89%，负债质量指标均符合监管要求，保持较好水平。

七、声誉风险管理

本行不断强化声誉风险管理，努力营造和谐的舆论氛围和良好的发展环境。一是完善声誉风险防控机制。修订声誉风险防控应急预案，全面梳理近年来负面舆情，分门别类总结原因、对症下药，从制度、流程、系统等环节加以整改完善；起草防“爆雷”应急预案，明确防范和应对挤兑风险、声誉风险、群体性信访事件等突发事件的机制流程；邀请外部专家进行声誉风险专题培训，提升全员防控意识和能力。二是加强负面舆情监测。梳理、整合关键词，增设敏感字段，将监测范围拓展至我行及股东和关联方、重点客户、业务产品、同业机构信息等维度，确保 7*24 小时不间断监测；要求全员高度关注涉及我行的负面舆情，当听到、看到负面舆情时立即报告。三是加强多方协调处置。加强与舆情所在地监管部门、公安网监、政府网信办的沟通联系，一旦发生特殊情况，第一时间争取外部支持，严防同业之间借机诋毁、传谣、扩散。四是树立良好品牌形象。开展“承德银行杯”村晚演出 48 场、“河北五超”宣传活动 13 场、“我为承德银行代言”活动 30 期，借助群众文娱活动、重要赛事、客户视角进行宣传，通过官方微信公众号、视频号、抖音号及各类外部媒体发布宣传稿件 200 余篇，不断提升全行公信力和美誉度。五是提升客户服务质量。强化客户投诉和纠纷处置，避免负面舆情扩散，加强对老年人、残疾人等特殊群体服务，提升便捷化、人性化服务水平。

第四节 股本情况及关联交易

一、股权、股东情况

(一) 股权情况

1、股权结构情况

截至报告期末，本行股权总数 303,857.01 万股，其中：国家股 26,859.19 万股，占比 8.84%；企业法人股 241,379.31 万股，占比 79.4%；自然人股 35,618.51 万股，占比 11.72%。报告期内，本行股权总数未发生变化。

2、股权托管情况

报告期内，本行股权全部在雄安股权交易所进行托管。

(二) 股东情况

1、股东总数

截至报告期末，本行股东总数为 196 户，其中：国家股东 1 户，企业法人股东 26 户，自然人股东 169 户。本行无控股股东，无实际控制人。

2、报告期末前十名股东持股情况

序号	股东名称	2025 年末持股数（万股）	2025 年末持股比例	2024 年末持股数（万股）	2024 年末持股比例
1	承德市财政局	26,859.19	8.84%	26,859.19	8.84%
2	河北北方公路工程建设集团有限公司	26,808.36	8.82%	26,808.36	8.82%
3	宽城建龙矿业有限公司	23,863.53	7.85%	23,863.53	7.85%
4	承德天运物流有限公司	23,410.53	7.70%	22,290.53	7.34%
5	承德中盛投资集团有限责任公司	19,354.60	6.37%	19,354.60	6.37%
6	河北北辰电网建设股份有限公司	14,459.33	4.76%	14,459.33	4.76%
7	承德热力集团有限责任公司	13,667.09	4.50%	13,667.09	4.50%
8	承德市双滦区康达工贸有限公司	12,735.33	4.19%	12,735.33	4.19%
9	承德市紫石矿业有限责任公司	11,643.48	3.83%	11,643.48	3.83%
10	丰宁鑫源矿业有限责任公司	10,607.83	3.49%	10,607.83	3.49%
	合计	183,409.27	60.36%	182,289.27	59.99%

二、主要股东及其关联方情况

主要股东	控股股东	实际控制人	一致行动人	关联方	最终受益人	出质股权数（万股）
承德市财政局	无	无	无	承德市农业投资公司/承德市财通股权投资基金有限公司/承德市光大农业发展有限责任公司	承德市财政局	无
河北北方公路工程建设集团有限公司	河北北方公路工程建设集团有限公司工会委员会	无	无	河北强金绿色建材有限责任公司/河北北方宏昌钢结构有限公司/河北月德投资有限公司/承德北牧乳业有限责任公司/承德北翼航空服务有限公司/承德北澜旅游开发有限公司/承德北跃新能源有限公司/河北北方公路工程建设集团有限公司工会委员会/承德永畅装配预制构件有限公司/圣亚（承德）新型材料有限公司/承德北方路兴物资有限公司/承德天璐机械修理有限公司/西藏北方公路工程建设有限责任公司/承德盛誉设备租赁有限公司/承德盛华公路工程建设有限公司	河北北方公路工程建设集团有限公司	无
宽城建龙矿业有限公司	北京华夏建龙矿业科技有限公司	张志祥	无	北京华夏建龙矿业科技有限公司/包头龙启矿业科技有限公司/辽宁建龙矿产地质勘查有限公司/唐山建龙特殊钢有限公司/天津建龙钢铁实业有限公司/承德建龙特殊钢有限公司/宁夏建龙龙祥钢铁有限公司/承德建龙工程装备有限公司/承德燕北冶金材料有限公司/兴隆县龙兴农业开发有限公司/承德朗东热力有限公司/承德立祥房地产开发有限公司/承德建远混凝土有限责任公司/承德祥正金属材料检测技术有限公司/内蒙古建龙再生资源有限公司/乌海市包钢万腾钢铁有限责任公司/承德祥钒储能科技有限公司/海南龙祥原科技有限公司/承德弘祥天然气销售有限公司/阿拉善左旗万泉矿业有限责任公司/内蒙古铝基新材料科技有限公司/西藏龙祥金属材料有限公司/宁夏建龙特钢有限公司/宁夏申银轧钢有限公司/宁夏申银炼钢有限公司/宁夏申银烧结有限公司/宁夏新生焦化有限公司/宁夏晟达通循环综合利用有限公司/天津龙翔电子商务股份有限公司/北京建龙投资有限公司/北京山水永明投资有限公司/北京建	北京华夏建龙矿业科技有限公司	11692.53

				<p>龙重工集团有限公司/北京诚悦至元投资管理有限公司/天津诚悦投资管理有限公司/北京同创信通科技有限公司/河北闻祥供应链管理有限公司/承德县建龙矿业有限责任公司/滦平建龙矿业有限责任公司/承德市永宁商贸有限公司/承德县永运通达建设工程有限公司/浙江自贸区永诚合汇能源有限公司/河北绿源天承新能源科技有限公司/河北振宁绿能物流有限公司/中承绿能智慧河北供应链管理有限公司/本溪龙新矿业有限责任公司/本溪龙新商贸有限公司/阿巴嘎旗钱潮工贸有限责任公司/克什克腾旗天元矿业有限责任公司/苏尼特右旗朱日和铜业有限责任公司/阿鲁科尔沁旗双龙矿业有限责任公司/赤峰杰翔复合材料有限公司/阿巴嘎旗金地矿业有限责任公司/阿巴嘎旗丰盛新能源科技有限公司/建龙承德县新能源科技有限公司/苏尼特右旗朱日和建龙新能源有限责任公司/咸宁华夏建龙投资有限公司/通城华夏建龙矿业有限责任公司/河北恒钊建筑材料有限公司/昌黎县金石矿业有限责任公司/克州龙兴矿业有限责任公司/承德宝通矿业有限责任公司/承德宝通矿产品检测有限公司/滦平县河东矿业有限责任公司/承德正通矿业有限责任公司/承德柏通矿业有限责任公司/中建长江（河北）矿业有限责任公司/滦平县岭兴矿业有限责任公司/承德大兴矿业集团有限公司/承德峰帆矿业有限责任公司/承德峰名矿业有限责任公司/北京市润福隆商贸有限公司/兔兔星云（北京）网络科技有限公司/兔兔星云（上海）网络科技有限公司（有限合伙）</p>		
承德中盛投资集团有限责任公司	无	无	承德亿盛投资有限公司/承德市政建设集团有限公司	天津中澳国际贸易有限责任公司/承德市佟温蔬菜市场有限公司/承德亿盛投资有限公司/承德市政建设集团有限公司	承德中盛投资集团有限责任公司	无
承德亿盛投资有限公司	无	无	承德中盛投资集团有	承德中盛投资集团有限责任公司/承德市政建设集团有限公司	承德亿盛投资集团有限责任公司	无

			限 责 任 公 司 / 承 德 市 政 建 设 集 团 有 限 公 司			
承德市政建 设集团有限 公司	无	无	承 德 亿 盛 投 资 有 限 公 司 / 承 德 中 盛 投 资 集 团 有 限 责 任 公 司	承德中盛投资集团有限责任公司/承德 亿盛投资有限公司/承德德馨物业管理 有限公司/承德德畅市政设施管理有限 公司/海南诚德润通投资有限公司/承德 市东山城建有限公司/承德筑友混凝土 有限责任公司/承德市政远项目管理有 限公司/承德建友水泥制品有限公司/承 德德昶电热科技有限公司/承德市德安 房地产开发有限公司/承德市政压力容 器管道工程有限公司/承德市路友机械 设备租赁有限公司/承德市德康健康产 业有限公司/承德市汇友建筑劳务分包 有限公司/承德县政坤建筑项目管理有 限公司/承德市政道桥养护有限公司/承 德市政驰项目管理有限公司/承德市政 辉项目管理有限公司/承德德颐医养居 健康实业有限公司/承德市政道桥建设 有限公司/承德市环宇市政广告有限公 司/承德市环宇城市照明工程有限公司/ 承德市城施路灯设施养护有限公司/天 津中澳嘉喜诺生物科技有限公司	承德市政建 设集团有限 公司	无
承德天运物 流有限公司	承德博冠实 业集团有限 公司	仲会民	无	承德天运新能源汽车有限公司/承德博 冠实业集团有限公司/承德博冠新能源 科技有限公司/深圳市汇思科电子科技 有限公司/深圳市森诺维电子有限公司 承德新新机械制造有限公司/承德盛通 机动车检测有限公司/承德恒丰达房地 产开发有限公司/承德卓诚工程建设监 理有限公司/深圳市力合测控技术有限 公司/中山市深力合测控技术有限公司/ 承德悦顺商贸有限公司/承德市双滦区 久誉环保设备制造有限责任公司/承德 云山饭店有限公司/承德云山国际旅行 社有限公司/承德天博冶金耐火材料制 造有限公司/无锡方华电子科技有限公 司/承德景融物业管理有限公司/无锡博 冠电子科技有限公司/承德博冠汽配销 售有限公司	承德博冠实 业集团有限 公司	8060

河北北辰电网建设股份有限公司	李保胜	李保胜	无	承德北然企业管理咨询中心(有限合伙)/承德沙洲野泉休闲娱乐有限公司/承德亿能实业有限公司/克什克腾旗朗诚瑞风电力发展有限公司/承德云驰物流有限公司/承德瑞风物业管理有限公司/承德御保新材料科技有限公司	河北北辰电网建设股份有限公司	7085.33
承德市双滦区康达工贸有限公司	承德钢铁集团有限公司	河北省人民政府国有资产监督管理委员会	承德燕山气体有限公司	承德燕山气体有限公司/承德钢铁集团有限公司/承德承钢正桥矿业开发有限公司/承德正和炉料开发有限公司/承德承钢物流有限公司/承德燕山钒钢新材料有限公司/承德承钢钒钛冷轧薄板有限公司/承德张双铁路有限公司/承德昌达经营开发有限公司/承德承钢工程技术有限公司/承德承钢兴通钒业有限公司/承德承钢再生资源开发有限公司/承德万树园商务有限公司/承德承钢医院有限公司/河北燕山钒钛产业技术研究有限公司/承德钢铁公司驻深圳办事处	承德市双滦区康达工贸有限公司	无
承德燕山气体有限公司	河北邯钢特种气体有限公司	河北省人民政府国有资产监督管理委员会	承德市双滦区康达工贸有限公司	河北邯钢特种气体有限公司/河钢集团有限公司/承德市双滦区康达工贸有限公司	承德燕山气体有限公司	无
承德热力集团有限责任公司	承德产发投资集团有限公司	承德市人民政府国有资产监督管理委员会	无	承德产发投资集团有限公司/承德盛金维保温材料有限公司/承德城市燃气有限责任公司/河北承热能源科技有限公司/南京卓烁建设发展有限公司/南京烽立投资管理有限公司/围场满族蒙古族自治县供热公司/沧州承热龙安热力有限责任公司/承德市热电工程安装有限责任公司/南皮县正和热力有限责任公司/丰宁满族自治县京北热力工程有限责任公司/衡水承热龙邑热力有限责任公司/沧州承热龙海热力有限责任公司/河北承热煜通商贸有限责任公司/承德龙新热力有限责任公司/平泉龙晟热电有限公司/承德龙霄供热有限责任公司/承德龙宇热力有限责任公司/承德龙鸿热力有限责任公司/承德市城市燃气管网项目建设管理有限责任公司/承德市创源燃气有限责任公司/围场满族蒙古族自治县协力畜禽养殖专业合作社/承德龙瑞热力有限公司/黄骅市兰天热力	承德热力集团有限责任公司	2380.95

			<p>投资有限公司/京承云能环保科技（北京）有限公司/河北承热新枫热力有限公司/山东承热能源科技有限公司/唐山承热龙祥热力有限公司/河北恒源新创供热服务有限公司/沧州承垣热力有限公司/天津市承热照晰热力有限公司/北京中科承旺新能源科技有限公司/山东承淮能源管理有限公司/山西承炬智慧能源管理有限公司/北京承硕启智能能源科技有限公司/承德热力集团有限责任公司围场分公司/承德热力智慧能源管理有限公司/河北承热隆宇能源管理有限公司/河北承晟热力运营管理有限责任公司/承德瑞思供热有限责任公司/河北承晟供热有限责任公司/承德水务集团有限公司/承德市城市污水处理有限责任公司/承德供水集团有限公司/承德市乐泉发展实业有限公司/承德汇鸿供水设备安装工程有限公司/承德市汇祥水表检测有限公司/承德市汇洁水质监测服务有限公司/承德汇德物资供应有限责任公司/承德市供水汇源宾馆/承德润蓝水务有限公司/承德市双峰寺供水有限公司/承德市滦阳供水有限公司/承德光大水电开发有限责任公司/承德润金水务有限公司/承德清承水务有限公司/承德清泽水务有限公司/承德清泉水务有限公司/承德汇源给排水工程有限责任公司/承德金垒商砼有限责任公司/承德天奕清洁能源有限公司/承德清玉水务有限公司/承德德源物资供应有限公司/承德市同泽城乡建设开发有限公司/承德市海河水利工程质量检测有限公司/承德水务阿尔法环保科技有限公司/承德市双滦区滦江供水有限公司/承德市双滦清源水务有限公司/承德善能电业有限公司/河北承水水务科技有限公司/河北承水项目管理有限公司 /承德市创源水土保持技术服务有限公司/承德市汇源给排水工程设计有限责任公司/承德避暑山庄旅游集团有限责任公司/承德冰尚体育发展有限公司/承德避暑山庄旅游股份有限公司/承德热河国际旅行社有限责任公司/承德一号风景大道生态旅游开发有限公司/承德磐锤峰旅</p>		
--	--	--	--	--	--

				游服务股份有限公司/承德魁星楼旅游 有限责任公司/承德好礼文化创意有限 公司/承德京承御道酒店管理有限公司/ 承德御朗酒店有限公司/承德玉冠园酒 店有限责任公司/承德避暑山庄旅游集 团旗杆沟旅游开发有限责任公司/承德 胜境规划设计有限公司/承德避暑山庄 旅游集团森林空气科技开发有限责任公 司/承德避暑山庄畅览旅游发展有限责 任公司/承德畅览古建筑工程有限责任 公司/承德宏禾商贸有限公司/喜欢（承 德）文化有限责任公司/承德名胜旅游服 务有限公司/承德途游旅行社有限公司/ 承德康兴建筑工程有限公司/承德天宝 导游服务有限责任公司/承德避暑山庄 德泽文化产业开发有限责任公司/承德 机场建设开发有限责任公司/承德机场 有限公司/承德市国发物业管理有限公司/ 承德高等级公路建设管理集团有限 公司/承德公路工程监理有限责任公司/ 河北承高智慧交通有限公司/河北承高 交投新能源科技有限公司/河北承高建 设项目管理有限公司/河北承高慧通旅 游发展有限公司		
--	--	--	--	---	--	--

三、重要关联交易事项

报告期内，本行关联交易主要为服务类关联交易及授信类关联交易。在关联交易管理上，本行严格按照《银行保险机构关联交易管理办法》及行内制度规定，准确、全面地判断关联方和关联交易，本行设立关联交易控制委员会，负责本行关联交易的管理，及时审查和报批关联交易，控制关联交易风险。

报告期末，本行共签订一笔服务类关联交易协议，交易总价款为 517515 元，根据房屋租赁行情及多方评估确定交易价格，租赁价格合理，并按照本行的审批流程进行审批，程序合规，符合相关监管要求。

报告期末，本行授信类关联交易净额（剔除保证金、存单）

632906.18 万元（含关联方集团授信），占上季末资本净额的比例为 37.31%，符合商业银行对全部关联方授信余额不得超过商业银行资本净额 50% 的上限要求。其中关联自然人授信净额为 3439.84 万元（剔除存单质押），占上季末资本净额的比例为 0.2%；关联法人授信净额 629466.35 万元，占上季末资本净额的比例为 37.11%。本行严格按照内部的有关授权对关联方的授信业务进行审批，并按照商业化经营原则，以不优于对非关联方同类交易的条件进行。一般关联交易由各级审批机构按照授权审批并按季度报关联交易控制委员会备案；重大关联交易经关联交易控制委员会审查后，及时报董事会审批。审批关联方授信的利率、担保等条件未优于非关联方同类授信的条件。单户关联方授信余额占本行资本净额的比例及全部关联方授信余额占本行资本净额的比例全部符合监管要求，不存在违规审批关联方授信情况。

第五节 公司治理信息

一、公司治理总体情况

本行按照《中华人民共和国公司法》《中华人民共和国商业银行法》《银行保险机构公司治理准则》和其他有关公司治理的法律法规，致力于构建股东会、董事会、监事会及高级管理层“三会一层”协调统一、相互制衡的管理体制以及科学有效的决策、执行和监督机制，以全面提升公司治理质量。

二、股东会情况

（一）股东会职责

本行严格按照章程规定的程序召开股东会，努力建立和完善与股东沟通的有效渠道，积极创造条件，以使股东获得对本行重大事项的知情权、参与权和表决权。

（二）报告期内召开的年度股东会和临时股东会的有关情况

1、2025年1月10日，承德银行召开2025年年度股东会。出席本次股东会的股东或代理人代表股份为301,682.06万股，占总股份的99.28%，符合《中华人民共和国公司法》和本行《章程》的规定。北京市雨仁律师事务所律师对会议过程进行了见证并出具了法律意见书。

会议听取审议了以下内容：一是2024年度董事会工作报告；二是2024年度监事会工作报告；三是2024年度监事会对董事的履职评价报告；四是2024年度监事会对监事的履职评价报告；五是2024年度监事会对高级管理层及成员的履职评价报告；六是关于2024年度年终决算和利润分配方案的议案；七是关于2025年预算方案和业务发展目标的议案；八是关于聘请会计师事务所的议案；九是关于2024年关联交易管理情况的报告；十是2024年度大股东资质及履职情况评估报告。

与会股东就各项议题进行了表决，其中同意股份占有表决权股份比例100%，符合法律、法规及本行章程的规定，通过的决议有效。

2、2025年10月20日，承德银行召开2025年临时股东会第一次会议。出席本次股东会的股东或代理人代表股份为301,572.42万股，占总股份的99.25%，符合《中华人民共和国公司法》和本行《章程》的规定。北京大成律师事务所律师对会议过程进行了见证并出具了法律意见书。

会议听取审议了以下内容：一是关于承德银行股份有限公司关于豁免2025年临时股东会第一次会议通知期限的议案；二是关于承德银行股份有限公司关于研究和决定收购滦平盛阳村镇银行股份有限公司并设立分支机构的议案；三是关于研究承德银行股份有限公司收购滦平盛阳村镇银行股份有限公司实施方案的议案；

四是关于修订承德银行章程的议案。

与会股东就各项议题进行了表决,其中同意股份占有表决权股份比例100%,符合法律、法规及本行章程的规定,通过的决议有效。

三、董事及董事会情况

(一) 董事情况

1、董事会成员基本情况

承德银行第六届董事会成员基本情况表（截至2025年末）

序号	姓名	性别	派出单位	任职情况	是否持有股份	是否领薪	备注
1	汪泳	男	承德银行	党委书记、董事长	是	是	
2	张建军	男	承德银行	党委副书记、副董事长、行长	是	是	
3	李海波	男	承德银行	党委委员、董事会秘书	是	是	
4	杨爱国	男	承德银行平泉支行	董事	是	是	
5	马慧霞	女	承德市财政局	董事	否	否	
6	徐宝金	男	承德中盛投资集团有限责任公司	董事	否	否	
7	王亚林	男	河北北方公路工程建设集团有限公司	董事	是	否	
8	丛革臣	男	宽城建龙矿业有限公司	董事	否	否	
9	卞国旺	男	承德天运物流有限公司	董事	否	否	
10	金玉杰	男		独立董事	否	是	
11	张双伶	女		独立董事	否	是	
12	丁丽娜	女		独立董事	否	是	
13	兰海燕	女		独立董事	否	是	

2、董事会成员简介

汪泳，1968年6月出生，1987年7月参加工作，中共党员，本科学历，企业法律顾问职称，从事经济工作38年，其中从事金融工作25年。国家金融监督管理总局河北监管局于2025年3月20日核

准汪泳董事长任职资格。现任承德银行党委书记、董事长。

张建军，1970年3月出生，1988年9月参加工作，中共党员，本科学历，政工师职称，从事经济工作37年，其中从事金融工作34年。国家金融监督管理总局河北监管局于2025年3月20日核准张建军副董事长、行长任职资格。现任承德银行党委副书记、副董事长、行长。

李海波，1981年11月出生，2004年7月参加工作，中共党员，本科学历，中级经济师职称，从事经济、金融工作21年。现任承德银行党委委员、董事会秘书。

杨爱国，1970年3月出生，1991年7月参加工作，中共党员，本科学历，中级会计师职称，从事经济工作34年，其中从事金融工作23年。现任承德银行平泉支行行长。

马慧霞，1973年1月出生，1996年12月参加工作，中共党员，硕士研究生学历，高级会计师职称，从事经济工作29年，其中从事金融工作10年。现任承德市国有投资集团董事、承德市财鑫产业引导股权投资基金董事长、承德市财汇蓝天股权投资基金董事长。

徐宝金，1952年12月出生，1969年参加工作，中共党员，专科学历，高级工程师职称，从事经济工作50年，其中从事金融工作24年。现任承德中盛投资集团有限责任公司董事。

王亚林，1959年9月出生，1980年3月参加工作，中共党员，本科学历，高级工程师职称，从事经济工作38年，其中从事金融工作20年。现任河北北方公路工程建设集团有限公司董事长。

丛革臣，1968年10月出生，1991年7月参加工作，本科学历，经济师职称，从事经济工作34年，其中从事金融工作28年。现任中国矿业联合会副会长、宽城建龙矿业有限公司监事。

卞国旺，1970年12月出生，1996年8月参加工作，中共党员，本科学历，高级会计师职称，从事经济工作29年。现任承德天运物流有限公司副总经理。

金玉杰，1964年4月出生，1984年1月参加工作，本科学历，律师执业资格，现任河北天诤律师事务所主任、承德仲裁委员会仲裁员、承德市立法促进会会员、承德市红十字会监事等职务。

张双伶，1988年9月出生，2014年4月参加工作，中共党员，研究生学历，副教授职称，现任河北民族师范学院教研室主任。

丁丽娜，1979年12月出生，2006年8月参加工作，中共党员，研究生学历、博士学位，副教授、中级会计师职称，现任河北石油职业技术大学教研室主任。

兰海燕，1976年2月出生，2000年7月参加工作，本科学历，大数据与会计专业副教授、会计师职称，现任河北旅游职业学院现代商务学院副教授。

3、报告期内董事人员变动情况

报告期内，本行董事调整情况如下：张磊于2024年12月退出领导岗位，于2025年1月10日辞去董事、董事长职务，不再担任本行董事、董事长；原执行董事赵广树于2024年10月退休，于2025年1月10日辞去董事职务，不在担任本行董事；2025年1月10日，经董事会选举，汪泳被选举为董事长，2025年3月20日国家金融监督管理总局河北监管局核准其董事长任职资格；2025年1月10日，经股东会选举，张建军被选举为董事，2025年2月26日国家金融监督管理总局河北监管分局核准其董事资格。2025年1月10日，经董事会选举，张建军被选举为副董事长，2025年3月20日国家金融监督管理总局河北监管分局核准其副董事长任职资格。

（二）董事会情况

1、董事会职责

本行第六届董事会共有 13 名董事。报告期内，本行共召开董事会会议 16 次，听取及审议通过议案及报告 81 项。董事会在召开程序、决策程序、授权程序、表决程序等方面严格按照有关规章制度和本行章程执行。报告期内，董事会积极履行职责，认真审议本行发展的重大事项，恪尽职守，勤勉尽责，不断完善董事会运作机制，强化公司治理，推进体制机制创新，实行科学决策，推动了全行各项业务稳健快速发展，维护了公司和股东的合法权益。

根据有关规定，第六届董事会设有提名与薪酬委员会、财务管理委员会、风险管理委员会、关联交易控制委员会、审计委员会、战略发展规划委员会、信息科技管理委员会和消费者权益保护委员会，并制定了各专门委员会的议事规则。董事会各专门委员会成员能够认真履行职责，针对职责范围内的重大事项提供专业意见，既为董事会的科学决策提供了重要支持，又对改善公司治理起到了积极作用。

2、独立董事工作情况

金玉杰董事：报告期内，该董事严格按照相关法律法规、监管规章及本行章程的规定，认真履行独立董事工作职责，工作中勤勉尽职，严格按相关法律、法规和公司章程要求，积极维护承德银行、全体股东、员工以及利益相关者合法权益。能够对董事会各项议题进行认真审议并进行了公正表决，对重大关联交易等重大事项发表了专业的独立意见。本年度担任关联交易控制委员会主任和风险管理委员会委员，深度参与关联交易相关议题的审议与讨论，针对关联交易公允性、关联方识别提出了专业性建议，

对董事会重要制度修订、信息披露报告、资本充足评估、内部控制评价等议题提出了专业意见。

张双伶董事：报告期内，该董事严格按照相关法律法规、监管规章及本行章程的规定，认真履行独立董事工作职责，工作中勤勉尽职，严格按相关法律、法规和公司章程要求，积极维护承德银行、全体股东、员工以及利益相关者合法权益。能够对董事会各项议题进行认真审议并进行了公正表决，对重大关联交易等重大事项发表了专业的独立意见。本年度任关联交易控制委员会委员和提名与薪酬委员会委员，在加强关联交易识别管控、强化绩效考核与薪酬管理等方面提出了专业性建议。

丁丽娜董事：报告期内，该董事严格按照相关法律法规、监管规章及本行章程的规定，认真履行独立董事工作职责，工作中勤勉尽职，严格按相关法律、法规和公司章程要求，积极维护承德银行、全体股东、员工以及利益相关者合法权益。能够对董事会各项议题进行认真审议并进行了公正表决。本年度任审计委员会主任、风险管理委员会委员，在强化内部审计监督、保障财务信息真实合规方面发挥重要作用。聚焦审计核心工作，对会计师事务所聘请、审计方案优化、财务风险防控等审计相关事项进行深入研判并提出专业建议。

兰海燕董事：报告期内，该董事严格按照相关法律法规、监管规章及本行章程的规定，认真履行独立董事工作职责，工作中勤勉尽职，严格按相关法律、法规和公司章程要求，积极维护承德银行、全体股东、员工以及利益相关者合法权益。能够对董事会各项议题进行认真审议并进行了公正表决。本年度任提名与薪酬委员会主任、审计委员会委员，在规范董事提名机制、优化薪酬激励体系等方面发挥重要作用，对专门委员会成员调整、章程

修订、全面风险评价等议题提出了专业建议。

（三）董事会工作报告

1、总体经营情况

2025 年，承德银行董事会严格按照股东会确立的发展目标和各项决策部署，坚持“稳中有进、进中提质、进中向优”的经营策略，圆满完成全年各项业务发展目标。截至 2025 年末，全行资产总额 2343.70 亿元，负债总额 2190.71 亿元；各项存款余额 1825.74 亿元，各项贷款余额 1035.53 亿元；实现净利润 13.06 亿元，资本利润率 9.25%，资产利润率 0.57%；全行纳税总额 6.26 亿元；资本充足率 14.92%，核心一级资本充足率 11.53%，流动性比例 190.15%，拨备覆盖率 222.22%，不良贷款率 1.70%，银行业监管评级、央行评级、财政绩效评价三项评级多年来保持行业优秀水平，蝉联全国文明单位国家级荣誉，获评诚信企业称号，位列“全球 1000 家大银行”榜单第 650 位，位列城商行稳健发展能力“陀螺”评价榜单第 29 位，位列中国银行业竞争力百强榜单第 63 位、盈利能力百强榜单第 58 位、成长性百强榜单第 28 位，品牌价值与社会影响力持续攀升。

2、本行贷款按担保方式分类情况

单位：人民币万元

担保方式	2025 年末余额	2024 年末余额
抵押	2,438,519.19	2,296,273.52
质押	1,220,038.10	906,452.45
保证	3,477,154.56	2,7227,88.30
信用	2,269,209.02	2,496,729.71
贴现	950,412.09	8587,19.46
合计	10,355,332.96	9,280,963.44

3、信贷资产质量状况和解决不良贷款的应对措施

报告期末，本行贷款资产五级分类情况：

单位：人民币万元

贷款形态	2025 年末余额	2024 年末余额
正常类	9,973,411.16	8,891,217.47
关注类	205,766.42	231,179.14
正常合计	10,179,177.58	9,122,396.61
次级类	145,001.76	126,406.15
可疑类	12,748.62	20,545.42
损失类	18,405.00	11,615.26
不良合计	176,155.38	158,566.83
合计	10,355,332.96	9,280,963.44

报告期末，信用风险主要分布于批发和零售业、建筑业、农林牧渔业、制造业和电力、热力、燃气及水的生产和供应业。逾期贷款 25.71 亿元，其中：逾期 90 天以上贷款 16.2 亿元，逾期 90 天以内贷款 9.51 亿元。本行分析各类信贷资产的风险状况并预计可能发生的资产损失，按规定计提贷款损失准备，截至 2025 年末，本行贷款损失准备余额为 39.14 亿元。

为稳定和提高资产质量，本行采取了以下具体措施：一是**调整授信政策，优化信贷结构**。根据国家相关产业政策及行业风险，适时调整授信政策，始终坚持把《授信行业指导意见》中优先支持类行业作为投放重点和授信资产质量的稳定器，持续加大对符合“金融五篇大文章”、京津冀协同发展、绿色低碳、“两重两新”、“中国制造 2025”、乡村振兴等国家政策方向的战略新兴产业、新质生产力、传统产业升级、涉农产业、先进制造业、现代服务业、提振消费、清洁能源产业及省、市、县（区）特色产业及项目的信贷投放，努力扩大上述行业的授信占比；按照“有保有压、有扶有控”的原则，逐步压缩退出过剩产能行业。二是

调整授信业务审批权限。根据分支机构的风险管理能力及区域风险情况，对各分支机构实施差异化的授信审批授权并适时调整，兼顾风险防控与审批效率。三是**建立并完善授信标准化流程。**以信贷工厂化理念，对贷前调查、贷中审查、贷后检查关键环节制定定性和定量的标准化流程，打造标准化、流程化的业务体系并持续完善，指导授信条线合规、高效、安全开展授信业务。四是**提升全流程风险防控的数字化、自动化水平。**不断完善“大数据智能风控平台”，通过整合企业经营信息、涉诉信息、风险舆情信息等近百类外部大数据，与行内业务数据、人民银行征信数据、监管数据深度融合，嵌入贷款三查全流程，提高信用风险的精准识别及控制能力，并利用担保圈链、集团图谱、全景风险视图、信用报告智能分析等功能模块，辅助授信决策；开发的信贷影像平台、电子合同、电子印章，有效提升审查审批效率，加强操作风险防控；上线大数据贷后风险预警处置模块，系统自动监测、处置贷后风险，提升贷后管理工作质效；上线客户人脸识别、贷后行程轨迹监测、信贷核算、独立押品管理、个人贷款业务“双录”等系统功能，通过多系统协同发力，提升信用风险的数字化管控能力。五是**加大风险排查力度。**按照客户、行业、区域等维度，排查存量授信风险，突出排查重点，确保排查实效。若发现风险隐患及时采取调整授信方案、追加担保、加速催收等措施降低实质风险。六是**建立不良贷款考核机制。**将不良贷款考核纳入机构年度绩效考核指标内，强化信贷人员责任、法律和风险意识，按照“谁发放、谁负责、谁清收”的原则承担不良清收责任，不因岗位调整而免除。七是**持续强化不良贷款处置。**综合运用现金清收、协议清收、重组盘活、诉讼清收、贷款核销等手段，提高处置力度、加强处置时效、降低处置损失。

4、消费者权益保护方面：

本行坚定不移秉持“以客户为中心”的经营理念，坚守金融为民初心，全面落实消费者权益保护各项工作要求，持续完善消保工作机制，切实履行银行业消费者权益保护责任担当，依法依规审慎开展经营活动，维护金融消费公平。一是**夯实消保工作基础，强化组织保障体系**。本行严格落实监管要求，明确消费者权益保护委员会履职要求，稳步推进消费者权益保护体制建设。健全制度体系与协同机制，根据监管政策，持续完善消保管理制度体系，构建“横向协同、纵向贯通”的工作机制，通过战略规划引领、专项培训赋能、监督检查护航、宣贯活动造势，推动消保要求在各条线、各机构全面落地生根。二是**强化消保审查刚性，实现全流程风险防控**。将消保审查硬性嵌入制度制定、产品研发、服务措施、活动开展等全领域、全环节。通过制度约束、系统节点控制、流程审批提示等措施，强化消保事前、事中和事后的合规性审查，充分履行消费者适当性管理和销售可回溯管理，切实保护消费者合法权益。三是**强化客诉考核问责，完善纠纷多元化解机制建设**。压实各层级主体责任，修订《承德银行客户投诉管理办法》，细化投诉分类标准与考核规则；制定《承德银行优化文明优质服务实施方案》，明确各层级主体责任、奖惩机制及梯度考核问责要求，制定《承德银行金融消费者纠纷调解工作管理办法》，规范纠纷调解流程、保障、审批等机制建设。制定《承德银行客户投诉溯源分析与闭环管理工作方案》《承德银行信访应急预案》，开展客诉溯源整改和服务提升建设，明确重大复杂或群访事件的紧急处理流程、责任主体及处置举措，不断压实信访事项处理主体责任，优化流程和考核问责机制，强化信访“三率”工作要求落实。建设独立信访接待室、调解室，畅通客诉受

理渠道，确保金融消费者合理诉求得到及时回应，权益得到有效保护。2025年，受理全业务、全渠道投诉643件。①业务分类：信贷类占比61.74%，银行卡类占比16.95%，储蓄类占比9.18%，支付结算类占比4.2%，代理类占比2.49%，其他类占比5.13%；②区域分布：承德辖区（含总行及微贷中心业务）552件占总投诉比85.85%，唐山分行46件占总投诉比7.15%，石家庄分行15件占总投诉比2.33%，保定分行13件占总投诉比2.02%，秦皇岛分行8件占总投诉比1.24%，廊坊分行7件占总投诉比1.09%，雄安分行1件占总投诉比0.16%，张家口分行1件占总投诉笔0.16%。

四是加强监督管理，切实保护消费者金融信息安全。优化各渠道、客户端隐私保护政策，开展渠道端第三方机构消费者信息安全测评；通过内部审计、监督检查等第三方机构管控举措，真正落实金融消费者信息安全权，切实保护金融消费者知情权和自主选择权。

五是开展多元金融宣教，提升消费者金融素养。制定年度金融知识宣贯计划，精准落实监管各时间节点宣贯要求，构建“常态化+重点化+特色化”宣教体系。一是依托营业网点主阵地，结合客户办理业务契机，开展常态化宣教，提升金融服务可得性与便利性；二是聚焦农民工、残障人士、老年群体、在校学生等特殊群体，定制适配性宣传内容与方式，普及金融知识及便民工具使用方法；三是积极响应监管临时性要求，建设消保驿站，结合各机构地域特点、客群结构，加强与社区、街道、机关、学校等单位联动，开展多维度联合宣教活动，强化金融知识普及效果，维护好市场交易公平、金融生态和谐稳定。

5、小微企业金融服务方面：

本行已建成总分支三级架构的小微金融服务体系，紧紧围绕小微企业的融资需求，从机制建设、授信政策、专营机构、特色

产品等方面持续加大对小微企业、个体工商户、小微企业主的信贷支持力度。报告期内，本行认真贯彻落实国家及监管要求，积极践行金融工作的政治性、人民性，不断优化产品服务、降低小微企业融资成本、提升小微企业金融服务水平，向小微企业提供专业高效的金融服务。一是不断加大小微企业贷款投放。截至 2025 年末，小微企业贷款（含个体工商户、小微企业主经营类贷款）余额（不含转贴现）471.48 亿元，较上年同期增加 86.91 亿元，其中普惠小微贷款余额 103.15 亿元，涉及批发零售、制造业、农林牧渔业、住宿和餐饮业以及电力、热力、燃气及水生产等民生领域行业，有效提升了小微金融服务的覆盖面和可得性。二是坚持对小微企业采取不盲目抽贷、压贷、断贷以及慎重采取诉讼、查封等信贷政策。积极调整资金倾斜方向，不断扩大和延伸对小微企业、普惠金融的服务领域，不盲目抽贷、压贷、断贷，慎重采取诉讼、查封等信贷政策，完善敢贷愿贷机制。三是有效降低小微企业融资成本。充分利用好国家再贷款转贷款政策，2025 年全年利用央行再贷款政策发放贷款 83.47 亿元；2025 年全年普惠型小微贷款加权平均利率较上年度压降 136 个 BP。积极向小微企业宣讲无还本续贷政策，全年使用无还本续贷政策贷款余额约 51 亿元。四是加强业务合作，积极推广零售贷款。与河北省农业融资担保有限公司合作开展“冀农担业务”，与承德市释窘融资担保有限公司、承德市双滦区政通融资性担保有限公司等地方性融资担保公司合作开展信贷业务，采取多种方式积极助力小微企业发展。五是打造零售型支行和专业小微团队。为更好的促进本行零售业务转型发展，自 2023 年开始持续打造零售型支行，积极为小微企业提供优质、高效的金融服务。加强小微队伍建设，通过行内公开竞聘方式选拔负责人及骨干，提升小微团队综合能力。

六是发挥数字化贷款业务优势，助力小微企业发展。以“敢贷、愿贷、会贷”为指引，以优化“惠民 e 贷”数字化贷款产品政策和流程为路径，持续下调普惠小微贷款利率，满足市场主体融资需求，以实际行动积极践行金融主体责任，支持实体经济发展，一系列优化举措使客户申贷体验感和获贷满意度得到有效提升，2025 年通过“惠民 e 贷”累计发放贷款 7019 笔，金额 24.58 亿元。

6、履行社会责任情况：

一是积极落实国家政策、促进经济回暖。本行本着“能贷尽贷、应延尽延”的原则，对区域内重点民生工程、重大建设项目、支柱行业、骨干企业以及暂时性资金困难的企业给予支持，2025 年全年累放贷款 2672.61 亿元，累放授信 2956.51 亿元。加大对普惠型小微客户支持力度，全年累计发放普惠型小微贷款 84.78 亿元，截至 2025 年末，普惠型小微贷款余额 103.15 亿元，普惠型小微贷款 13231 户，主要投向批发零售、制造业、住宿餐饮、农林牧渔、建筑业和交通运输业。2025 年，全年通过承德银行惠生活平台支持各级政府开展 10 次促消费活动，投入资金 100 余万元，撬动社会消费 3 亿元以上。二是推进绿色信贷，发展绿色金融。本行严格按照《承德银行绿色金融发展战略规划(2025-2027)》制定 2025 年绿色金融主要发展目标，即 2025 年本行绿色贷款增速高于全部贷款增速，绿色贷款在全部贷款中的比重较年初有所提升。截至 2025 年末，本行绿色贷款余额为 76.08 亿元，较年初增加 30.94 亿元，增速为 68.54%，高于本行全部贷款增速 57 个百分点；绿色贷款占比为 7.35%，较年初提升 2.49 个百分点；不良贷款余额 673.54 万元，不良率 0.09%，贷款质量良好，整体风险可控。在治理结构方面，本行不断完善绿色金融组织架构，从

战略高度推动绿色金融。董事会充分发挥战略引领和科学决策作用，树立并推行节约、环保、可持续发展等绿色金融理念，重视发挥本机构在促进经济社会全面、协调、可持续发展中的作用，建立与社会共赢的可持续发展模式；本行高级管理层统筹协调绿色金融各项工作，制定绿色金融发展目标，健全相关工作机制与流程，明确高管层专人负责及相关职能部门牵头管理绿色金融工作，推进绿色金融工作有序开展；各职能部门根据分工具体落实绿色金融相关工作，常态化开展绿色金融服务对接，倾听市场主体绿色发展融资诉求，精准提供绿色信贷支持，推动资源高效落地，践行金融服务实体经济、助力绿色低碳发展的责任与使命。

在政策制度方面，本行积极响应国家双碳政策，持续优化绿色金融制度体系，为全行绿色金融发展提供制度保障。制定《承德银行落实金融“五篇大文章”实施意见》，优化绿色金融授信政策及绿色贷款考核激励方案，即在绿色贷款准入、降低融资成本、下放审批权限及开辟绿色通道等方面给予优惠政策，推出 FTP 正向激励政策，激发分支机构开展绿色金融工作的积极性；制定《承德银行阶段性贷款利率调整方案》，对于能够使用碳减排支持工具的客户，设置最优利率档次，强化绿色金融支持力度，实施优惠的内部资金转移定价，对新发放的“绿色信贷”给予一定的优惠政策；按照《承德银行服务“五篇大文章”工作方案》，将持续优化绿色金融服务作为全行重点工作任务；制定《2025 年度绿色贷款考核方案》，细化全行绿色贷款规模及增速考核目标，推动信贷结构向绿色、低碳、循环方向转型。

在产品及服务创新方面，为破解绿色企业轻资产缺抵押的融资难题，本行大力推进产品创新，拓宽合格押品范围，探索生态资源价值化的金融路径，创新推出了排污权抵押金融产品，完成承德市首笔排污权抵押融

资合作签约，有效盘活了企业的“沉睡资产”，是本行在生态产品价值实现路径上的创新探索和“点绿成金”的生动实践，用排污权“贷”动绿色发展，为区域绿色金融创新提供了样板；针对已推出的“光伏（风力）发电项目贷、绿色工厂贷、废钢采购贷”三款绿色金融产品，本行在支持不同产业实践中进行持续优化，为不同领域绿色金融客户提供立体化综合金融服务；强化绿色金融合作模式，高效运用中国人民银行碳减排支持工具并按季公开披露获得碳减排支持工具支持的碳减排贷款相关信息，将信贷资源集中、精准、高效地配置到清洁能源、节能环保等碳减排重点领域，显著提升本行支持绿色项目的能力和积极性，2025年实现新增碳减排贷款5.71亿元，贷款加权平均利率3.12%，带动的年度碳减排量为15.63万吨二氧化碳当量，为推动地区碳减排事业和绿色经济发展注入强劲动力，实现银行、企业和社会效益的共赢；在服务模式上开辟“绿色金融专属通道”，对绿色贷款项目实施“四优先”政策，即优先调查、优先审查、优先审批、优先安排信贷指标，为高效支持绿色金融发展奠定基础；2025年度本行成功组织开展“政银企携手共发展—承德银行行政银企对接系列活动”，按照总、分、支三个层级，分别主动对接承德辖内各县区政府部门、重点企业和优质项目，将信贷资源进一步精准投向绿色低碳领域。在运营管理方面，本行牢固树立“过紧日子”思想，降本增效，推动各环节开源节流，严格控制各项成本与支出，营造“人人讲节约、事事求精简”的浓厚氛围。加强相关业务数字化系统建设，推行无纸化办公，节约成本；修订《承德银行公务接待管理办法》《承德银行商务招待管理办法》，严格遵守相关招待标准，杜绝浪费；实行“智慧用餐”模式，员工提前订餐、食堂按需备餐，降低食材浪费；修订《承德银行车辆管理办法》，

对车辆用油、保养、修理等加强精细化管理；全行全场景推广 LED 灯具应用，淘汰老式光源，降低用电功耗，公共区域推广自动感应开关应用，减少非必要照明的用电能耗。

三是支持京津冀协同发展，助力区域经济发展。本行积极响应国家京津冀协同发展战略号召，通过加强与各级地方政府对接，及时掌握京津冀协同发展进程及相关政策，获取产业规划、园区建设、项目建设等方面重要信息，积极做好与京津冀协同发展相关项目的金融服务对接工作。重点支持京津冀交通一体化、生态环境保护、公共服务等项目。

四是支持乡村振兴，积极投放涉农贷款。我行积极落实国家乡村振兴战略，充分发挥地方银行主力军作用，为满足乡镇居民多元化金融和非金融需求，大力开展乡村振兴综合服务站业务，将金融业务下延，服务到村镇的最后一公里。截至 2025 年末，我行共建立和储备乡村振兴综合服务站 200 家，建立手机号码支付示范村 14 家，当年开展反洗钱、反电信诈骗、手机号码宣传、贷款咨询、健康公益、图书下乡、乡镇电影院等活动 120 余场次，解决当地百姓就近取款 35000 次以上。我行始终将服务“三农”作为关键工作来抓，持续注重“三农”金融服务工作，积极通过授信政策引导、加强与县域政策性担保公司合作、加强与农村区域各级政府交流与对接、下沉金融服务网点等措施，不断提升农村地区信贷服务水平和能力。截至 2025 年末，我行涉农贷款余额 260.89 亿元，比年初减少 4.64 亿元，减少 1.75%，其中普惠涉农贷款余额 27.66 亿元。涉农贷款余额下降主要是受互联网贷款持续压降、年初涉农贷款口径调整及部分农户客户结清还款所致。

五是促进房地产市场健康稳定发展。坚持不抽贷、不断贷，保障房企资金流稳定充裕；坚决贯彻落实房地产融资协调机制等相关政策，积极满足合理融资需求；积极响应国家对完善房贷利率定

价机制的政策，对于存量房贷进行全面利率下调，进一步完善住房按揭贷款政策；对部分已按销售进度还款但存在临时性资金困难的房企，继续予以贷款支持。六是践行“金融为民”理念，满足多元化金融需求。本行不断完善服务网络，优化银行卡、手机银行、网上银行、微信银行、智能柜台等服务渠道，持续对手机银行、自助设备、智能柜台开展“适老化”功能改造，不断提升中老年客户使用智能设备办理业务的便捷性。七是本行严格贯彻落实党中央、国务院“放管服”改革决策部署，进一步优化营商环境，积极做好银行账户优化服务和风险防控工作。提升银行账户管理质效，在防控风险的前提下，为小微企业及个人提供简易开户服务，开通线上预约渠道，切实满足其正常开户需求；积极探索金融科技力量在本行对公账户全生命周期中的应用，实现电子营业执照、电子印章功能上线以及账户动态分类分级的管理。八是持续推行减费让利政策。本行积极发挥金融赋能作用，降低对公开户手续费，全面取消验资增资手续费、取消支付密码器、支票、委托付款凭证工本费及挂失费，积极扶持小微企业和个体工商户发展。2025 年度累计为实体经济类商户减免手续费 201.88 万元。其中为小微个体户减免条码支付手续费 71.97 万元，为公司类商户累计减免 100.81 万元，为行政事业单位和其他组织累计减免手续费 29.10 万元。九是强化电信诈骗防范工作，提升公众反诈防诈能力。本行持续优化风险预警系统，切实做好可疑交易的监测和排查工作；持续优化账户分类分级系统，动态调整账户风险等级及匹配相对应的限额；持续进行长期不动户清理工作，对存量账户进行风险排查，减少存量账户涉诈风险。强化《中华人民共和国反电信网络诈骗法》《联合惩戒办法》等制度落实，严格按照监管要求执行，不定期组织开展监督检查工作；通过在

营业场所内循环播放宣传片、张贴宣传海报、向公众发放宣传折页、利用承德银行公众号推送防范电信诈骗专题文章，线上线下宣传相结合，广泛开展“进乡镇、进社区、进农村、进家庭、进校园、进企业”活动，重点针对学生、老年人、企业财会人员等群体开展专题宣传，提高了社会公众的防骗意识和反诈能力，营造了全民反诈防诈的浓厚氛围。强化警银协作，积极协助公安反诈部门开展受害人保护性止付工作，切实减少受害人财产损失。

7、2026 年整体经营思路和业务发展目标：

为充分应对复杂形势和严峻挑战，全面抢抓发展中的有利时机，我行在综合分析各方面因素和基于客观、理性、专业研判的基础上，提出 2026 年全行工作的指导思想是：以习近平新时代中国特色社会主义思想为指导，全面贯彻党的二十大和二十届历次全会精神，认真落实中央经济工作会议决策部署，深刻领悟“两个确立”的决定性意义，坚决做到“两个维护”，坚持“稳中求进、提质增效”的总基调，树立和践行正确政绩观，因地制宜、分类施策，统筹推进防风险、促转型、推动高质量发展。围绕国之所需、民之所向、责之所在，打造一家有担当、有韧性、有温度的区域性地方法人银行，放眼长远布局，回归本源、专注主业、锐意改革、开拓创新，持续探索差异化、特色化发展道路，构建承德银行高质量发展新格局。

经认真研究测算，确定 2026 年业务发展目标为：

- (1) 存款：存款余额 1900 亿元以上；
- (2) 贷款：贷款余额 1135 亿元以上（最终以人民银行下达的贷款指标为准）；
- (3) 利润：实现利润 12 亿元以上；
- (4) 资产质量：不良资产率控制在 2% 以内；

(5) 安全：全年经营安全合规，无重大事故或案件。

(6) 服务：加大对地方经济社会发展的金融支持力度，提升客户金融服务体验和水平，积极履行社会责任。

遇有重大政策调整或市场变化，以上目标相应调整。

(四) 董事会召开情况

报告期内，董事会共召开了16次会议，具体如下：

1、2025年1月10日，承德银行召开第六届董事会第七次会议。会议听取审议了以下内容：一是拟提请股东会审议的2024年度董事会工作报告；二是2024年度行长工作报告；三是关于2024年度年终决算和利润分配方案的议案；四是关于2025年预算方案和业务发展目标的议案；五是2024年度董事会对董事的评价；六是2024年度董事会对高级管理层及成员的评价；七是关于聘请会计师事务所的议案；八是2024年度内部审计工作报告；九是关于2024年度关联交易管理情况的报告；十是2024年度关联交易审计报告；十一是2024年度信息科技风险全面审计报告；十二是2024年度全行风险评价报告；十三是2024年度信息科技风险管理报告；十四是关于2024年度信息科技管理情况报告；十五是关于2024年信息科技外包风险管理评估报告；十六是关于2024年度反洗钱工作报告；十七是关于2024年度监管提示意见及整改情况的报告；十八是关于2024年度大股东资质及履职情况的评估报告；十九是2024年度数字信贷业务发展评估报告及2025年发展规划；二十是2024年度金融消费者权益保护工作报告；二十一是在2024年度绿色金融发展报告；二十二是在绿色金融发展战略规划（2025-2027）；二十三是2024年度数据治理工作报告；二十四是关于补选承德银行董事的提案并表决。

2、2025年1月10日，承德银行召开第六届董事会第八次会

议。会议听取审议了以下内容：一是以不记名投票的方式选举第六届董事会董事长、副董事长；二是根据董事长提名，表决并聘任承德银行行长；三是关于调整第六届董事会专门委员会成员的议案；四是关于聘任承德银行首席金融分析师的提案。

3、2025 年 3 月 7 日，承德银行召开第六届董事会第九次会议。会议听取审议了以下内容：一是关于聘任承德银行副行长的提案；二是关于承德热力集团有限责任公司质押股权的议案；三是关于河北闻祥供应链管理有限公司重大关联交易的议案；四是承德银行 2024 年（下半年）监管监督发现问题整改工作进展报告。

4、2025 年 4 月 30 日，承德银行召开第六届董事会第十次会议。会议听取审议了以下内容：一是 2025 年一季度行长工作报告；二是关于对 2024 年度经营管理情况进行信息披露的议案；三是关于拟在承德市兴隆县增设支行的议案；四是关于修订关联交易管理办法的议案；五是关于修订信息披露管理办法的议案；六是关于承德热力集团有限责任公司等重大关联交易的议案；七是关于丰宁鑫源矿业有限责任公司质押股权的议案；八是关于自然人股东转股的议案；九是 2024 年度内部控制评价报告；十是 2024 年度内部资本充足评估报告；十一是 2024 年度数字化转型工作报告；十二是关于机构洗钱和恐怖融资风险的自评估及模拟检查报告。

5、2025 年 3 月 14 日，承德银行以书面传签的方式，听取审议了以下内容：关于承德建龙特殊钢有限公司重大关联交易的议案。

6、2025 年 5 月 13 日，承德银行以书面传签的方式，听取审议了以下内容：关于滦平建龙矿业有限责任公司重大关联交易的议案。

7、2025 年 5 月 20 日，承德银行召开第六届董事会第四次临

时会议。会议听取审议了以下内容：关于鸿兆集团有限责任公司质押股权的议案。

8、2025 年 6 月 9 日，承德银行以书面传签的方式，听取审议了以下内容：一是关于承德博冠实业集团有限公司等重大关联交易的议案；二是关于鸿兆商贸集团有限责任公司质押股权的议案。

9、2025 年 7 月 8 日，承德银行以书面传签的方式，听取审议了以下内容：关于承德博冠实业集团有限公司等重大关联交易的议案。

10、2025 年 7 月 23 日，承德银行召开第六届董事会第五次临时会议。会议听取审议了以下内容：一是关于承德天运物流有限公司质押股权的议案；二是关于承德产发投资集团有限公司等重大关联交易的议案。

11、2025 年 8 月 5 日，承德银行召开第六届董事会第十一次会议。会议听取审议了以下内容：一是 2025 年上半年行长工作报告；二是关于修订《承德银行章程》的议案；三是关于 2025 年高级管理人员绩效考评指标的议案；四是关于河北闻祥供应链管理有限责任公司重大关联交易的议案；五是 2025 年上半年风险评价报告；六是关于 2025 年（上半年）监管监督发现问题整改工作进展情况的报告。

12、2025 年 9 月 6 日，承德银行召开第六届董事会第六次临时会议。会议听取审议了以下内容：一是关于承德建龙特殊钢有限公司等重大关联交易的议案；二是关于开办国内保理业务的议案。

13、2025 年 9 月 30 日，承德银行以书面传签的方式，听取审议了以下内容：关于承德县建龙矿业有限责任公司等重大关联

交易的议案。

14、2025 年 10 月 20 日，承德银行召开第六届董事会第十二次会议。会议听取审议了以下内容：一是承德银行股份有限公司关于豁免 2025 年临时股东会第一次会议通知期限的议案；二是承德银行股份有限公司关于研究和决定收购滦平盛阳村镇银行股份有限公司并设立分支机构的议案；三是关于研究《承德银行股份有限公司收购滦平盛阳村镇银行股份有限公司的实施方案》的议案；四是 2025 年三季度行长工作报告；五是承德银行 2025 年资本管理专项审计报告；六是承德银行 2025 年流动性风险专项审计报告；七是承德银行 2025 年关联交易专项审计报告；八是承德银行 2025 年业务连续性管理审计报告；九是关于滦平建龙矿业有限公司等重大关联交易的议案；十是关于聘任承德银行首席风险官的提案；十一是关于修订董事会专门委员会议事规则的议案。

15、2025 年 12 月 2 日，承德银行召开第六届董事会第七次临时会议。会议听取审议了以下内容：一是关于承德市银泰房地产开发有限公司转股的议案；二是关于河北闻祥供应链管理有限公司等重大关联交易的议案。

16、2025 年 12 月 9 日，承德银行召开第六届董事会第十三次会议。会议听取审议了以下内容：一是关于滦平盛阳村镇银行股份有限公司审计结果的议案；二是关于滦平盛阳村镇银行股份有限公司评估结果的议案；三是关于研究和决定《承德银行股份有限公司收购滦平盛阳村镇银行股份有限公司具体实施方案》的议案；四是关于研究和决定《承德银行股份有限公司吸收合并滦平盛阳村镇银行股份有限公司实施方案》的议案；五是关于研究和决定《股权收购协议》的议案；六是关于研究和决定《吸收合并协议》的议案；七是关于调整 2025 年业务发展目标的议案。

四、监事及监事会情况

（一）监事情况

1、监事会成员基本情况

承德银行第六届监事会成员基本情况表（截至2025年末）

序号	姓名	性别	派出单位	任职情况	是否持有股份	是否领薪	备注
1	史文浩	男	承德银行	监事长	否	是	
2	王允昌	男		外部监事	否	否	
3	李保军	男	河北北辰电网建设股份有限公司	监事	否	否	
4	郝敬贤	女	承德热力集团有限责任公司	监事	否	否	
5	郭春娟	女		外部监事	否	是	
6	彭红玉	女	承德银行	监事	是	是	

2、监事会成员简介

史文浩，1966年9月出生，1987年7月参加工作，中共党员，本科学历，中级经济师职称，从事经济工作33年。现任承德银行监事长。

王允昌，1964年6月出生，1985年7月参加工作，中共党员，本科学历，助理经济师，从事经济工作26年。现任承德银行外部监事。

李保军，1962年10月出生，1979年8月参加工作，本科学历，中级工程师职称。现任河北北辰电网建设股份有限公司副总经理。

郝敬贤，1973年2月出生，1991年10月参加工作，中共党员，本科学历，正高级会计师职称，从事经济工作33年。现任承德热力集团有限责任公司总会计师兼财务部主任。

郭春娟，1977年2月出生，2000年7月参加工作，中共党员，硕士研究生学历，副教授职称，注册会计师、注册税务师。现任河北石油职业技术大学教师。

彭红玉，1980 年 6 月出生，2004 年 7 月参加工作，中共党员，本科学历，中级经济师职称，从事经济、金融工作 21 年。现任承德银行风险合规部副总经理。

3、报告期内监事人员变动情况

报告期内，本行监事人员未发生变动。

（二）监事会情况

1、监事会职责

本行第六届监事会共有 6 名监事。报告期内，本行共召开监事会会议 4 次，听取及审议通过议案 24 项。监事会在召开程序、议事程序等方面严格按照有关规章制度和本行章程执行。报告期内，监事会认真履行工作职责，对董事会及董事、高级管理层及其成员履职情况、内控制度建设和执行情况、业务经营和财务状况等方面进行监督，积极维护全体股东、员工及其他相关方合法权益，在完善本行公司治理、促进合规经营等方面发挥了积极作用。

根据有关规定，第六届监事会设有提名委员会和审计与监督委员会，并制定了各专门委员会议事规则。监事会各专门委员会能够认真履行工作职责，针对职责范围内的监督事项发表专业监督意见，为监事会有效履行监督职责提供重要支撑。

2、外部监事工作情况

王允昌监事：报告期内，按照本行监事会议事规则和程序独立客观履行外部监事职责，针对科学制定审计计划、加强审计队伍建设、强化审计成果运用等方面提出多项建设性意见。担任监事会提名委员会主任，认真履行监事会提名委员会主任职责，积极开展年度履职评价、专门委员会成员调整等相关工作。在规范经济责任审计、强化审计整改跟踪、探索科技赋能审计等方

面给予内部审计工作有效指导，为监事会高效履职、有效监督作出积极贡献。

郭春娟监事：报告期内，认真履行外部监事职责。针对反洗钱审计、流动性风险审计等方面提出合理化意见建议。认真履行监事会审计与监督委员会主任职责，积极提示本行关注潜在风险并做好风险防范。积极参加监事培训学习，不断提升自身专业履职能力，为促进本行持续健康发展发挥积极监督保障作用。

3、监事会工作报告

报告期内，监事会认真履行监督职责，积极维护全体股东、员工及其他相关方权益。通过督导检查、会议监督、履职评价、指导内部审计等多种形式，强化对董事会、高管层及其成员履职尽责情况以及本行经营决策、财务活动、风险管理、内部控制等重大经营管理活动合法合规性的有效监督，推动本行进一步提升公司治理水平，助力全行实现可持续健康发展。全年组织召开监事会会议 4 次，专门委员会会议 4 次，列席董事会、高管层会议，及时了解本行经营决策动态和相关信息；按照监事会对董事、监事、高管层及其成员的履职评价办法，认真开展履职评价工作，引导和督促董事、监事、高管提高履职意识、提升履职专业性，有效助力全面风险管控能力提升；持续督导完善审计质量标准与全流程管控机制，督促审计部门完成年度审计项目，重点关注财务活动、风险管理、内部控制。

（三）监事会召开情况

报告期内，监事会共召开了 4 次会议，具体如下：

（1）2025 年 1 月 9 日，召开第六届监事会第七次会议。会议听取审议了以下内容：一是审议拟提请股东会审议的 2024 年度监事会工作报告；二是审议 2024 年度监事会对董事会及董事的履

职评价报告；三是审议 2024 年度监事会对高级管理层及其成员的履职评价报告；四是审议 2024 年度监事会对监事的履职评价报告；五是审议 2024 年度利润分配方案的议案；六是听取 2024 年度监管提示意见及整改情况的报告；七是听取 2024 年度金融消费者权益保护工作报告；八是听取 2024 年关联交易专项审计报告；九是听取 2024 年信息科技风险全面审计报告。

(2) 2025 年 4 月 29 日，召开第六届监事会第八次会议。会议进行了集中学习并听取了以下内容：一是通报 2025 年一季度全行主要指标完成情况和重点工作进展情况；二是传达监管会谈、全市金融工作会议精神；三是听取审议关于对 2024 年度经营管理情况进行信息披露的议案；四是听取审议承德银行 2024 年度内部控制评价报告；五是听取承德银行 2025 年度审计计划。

(3) 2025 年 8 月 6 日，召开第六届监事会第九次会议。会议听取审议了以下内容：一是通报 2025 年上半年全行主要指标完成情况和重点工作进展情况；二是听取审议关于调整第六届监事会审计与监督委员会成员的议案；三是听取关于修订《承德银行章程》的议案；四是听取关于 2025 年高级管理人员绩效考评指标的议案；五是听取 2025 年（上半年）监管监督发现问题整改工作进展报告及内审报告。

(4) 2025 年 10 月 28 日，召开第六届监事会第十次会议。会议进行了监事履职能力培训学习并听取审议了以下内容：一是通报 2025 年三季度全行主要指标完成情况和重点工作进展情况及监管会谈情况；二是听取关于收购滦平盛阳村镇银行股份有限公司情况的汇报；三是听取关于监事会办公室外出学习交流情况的汇报；四是听取关于监事会办公室督导 2025 年中工作会议精神落实情况的汇报；五是听取承德银行 2025 年业务连续性管理全面

审计报告。

（四）监事会就有关事项发表的独立意见

报告期内董事会及高级管理层能够严格按照《公司法》《公司章程》及其他有关法律法规和制度的要求，依法经营，规范运作，决策程序合法有效，经营业绩客观真实；公司治理水平进一步提升，各项机制流程更加健全完善，内控管理工作的深度和广度有了较大的提高，防范和控制各类风险的能力持续增强；对监管部门提出的监管意见能够积极落实整改。在董事会和高级管理层的经营决策和管理过程中，未发现重大违法违规和损害股东及本行利益的行为。

五、高级管理层情况

（一）高级管理层成员基本情况

承德银行高级管理层基本情况（截至 2025 年末）

序号	姓名	性别	职务	分管工作范围	备注
1	张建军	男	行长	主持全行经营管理工作，负责风险管理和合规管理工作，协助董事长抓好董事会工作，分管计划财务部、风险合规部、授信管理部、资产保全部。	
2	彭朝华	男	副行长	负责结算管理、运营管理、安全保卫、基建维修方面工作，分管结算管理部、运营管理部、安全保障部。	
3	郭立刚	男	副行长	负责公司业务、零售业务、数字信贷、特殊资产经营方面工作，分管公司银行部、零售银行部、数字信贷部、特殊资产经营部。	
4	高伟	男	首席信息官	负责信息科技工作。	
5	徐瑞莉	女	首席风险官、审计部总经理	负责风险管理及审计工作。	
6	姜凤玲	男	计划财务部总经理	负责计划财务工作。	

（二）高级管理层成员简介

张建军，1970年3月出生，1988年9月参加工作，中共党员，本科学历，政工师职称，从事经济工作37年，其中从事金融工作34年。现任承德银行党委副书记、副董事长、行长。

彭朝华，1980年12月出生，2004年7月参加工作，中共党员，本科学历，从事经济、金融工作21年。现任承德银行党委委员、副行长。

郭立刚，1980年5月出生，2004年7月参加工作，中共党员，本科学历，从事经济、金融工作21年。现任承德银行党委委员、副行长。

高伟，1967年7月出生，1989年7月参加工作，中共党员，本科学历，讲师职称。从事经济工作36年，其中从事金融工作28年。现任承德银行首席信息官。

徐瑞莉，1972年7月出生，1993年8月参加工作，中共党员，本科学历，会计师职称，从事经济工作32年，其中从事金融工作30年，现任承德银行首席风险官、审计部总经理。

姜凤玲，1977年1月出生，1997年8月参加工作，中共党员，本科学历，高级会计师、审计师职称，从事经济、金融工作28年，现任承德银行计划财务部总经理。

（三）报告期内高级管理层人员变动情况

报告期内，本行行长由汪泳变更为张建军，其行长任职资格于2025年3月20日经国家金融监督管理总局河北监管局核准；彭朝华、郭立刚担任本行副行长，二人副行长任职资格均于2025年5月30日经国家金融监督管理总局河北监管局核准。

（四）高级管理层履职情况

本行高级管理层包含1名行长，2名副行长，1名首席信息官，

1名首席风险官、审计部总经理，1名计划财务部总经理。

2025年，面对复杂严峻的经济金融形势，本行高级管理层在行党委的正确领导和董事会的科学决策下，锚定高质量发展目标，坚守战略定力、强化执行效能，聚力优化业务结构，持续强化创新发展能力，全面筑牢风险管控防线，稳步提升品牌价值形象，全面达成年度经营任务目标。全行经营质效稳步提升，客户服务能力与社会贡献度持续增强，品牌影响力进一步彰显，为全行可持续发展奠定了坚实基础，履职尽责成效显著。

六、薪酬管理情况

本行董事会设立提名与薪酬委员会，主要负责拟定董事、高级管理层成员的考核办法和薪酬方案，向董事会提出薪酬方案的建议并监督方案的实施，审议本行薪酬管理制度和政策等。本行薪酬管理坚持与商业银行公司治理要求相统一、全行竞争力及可持续发展相兼顾、经营业绩相适应、长短期激励相协调的原则，兼顾薪酬的外部竞争力与内部公平性，有利于全行战略目标的实施、同时满足本行不同阶段业务发展需求，实现对人才尤其是关键人才的吸引和保留。

本行薪酬主要由基础薪酬和可变薪酬两部分构成，按照薪酬管理办法确定，薪酬分配根据员工从事的工作岗位、所承担的工作职责合理体现收入差距。基本薪酬与员工的日常工作等挂钩，可变薪酬与机构的经营效益及员工贡献度挂钩，员工薪酬均以现金形式支付。

薪酬政策在制定时已充分考虑当前及未来风险，确保薪酬水平与岗位职责、承担风险相匹配。在此基础上，本行根据岗位特点制定差异化的绩效考核方案，对各级机构设置的关键绩效指标包括经营效益指标、转型发展指标、风险管理指标、合规管理指

标和社会责任指标。现有的各项指标已不同程度的体现了本行对机构、员工长期绩效的引导和激励，并与薪酬收入和支付期限挂钩，实现长期绩效对薪酬水平的调整。

本行对高级管理层及对风险有重要影响岗位上的人员建立延期支付及追索扣回机制，其中高级管理层延期支付比例高于 50%，对风险有重要影响岗位人员延期支付比例高于 40%，延付期限为三年，延期支付时段遵循等分原则。

本行董事、监事和高级管理人员本年度共领取薪酬 1046.53 万元；独立董事、独立监事共领取劳务报酬 30 万元。

七、主要审计工作情况

报告期内，无外部审计机关对本行开展审计，内部审计工作情况具体如下：

我行通过科学制定内部审计计划、对标看齐先进同业机构、创新审计监督方式、持续提升审计人员专业胜任能力等一系列举措，进一步提升内部审计专业性和有效性。按照年度审计计划，有序开展各类专项审计及交流干部离任审计工作，对我行各类风险进行审计监督。**一是**开展授信业务管理、财务管理专项审计，提出可行性审计建议，进一步推动全行健全长效机制，提升重点领域风险防控能力。**二是**开展反洗钱、关联交易、流动性风险管理、消费者权益保护、案件风险防控等各类专项审计，促进我行各项业务持续健康发展。**三是**开展数据中心、重大信息科技项目、业务连续性管理、信息系统运维管理等科技类专项审计，进一步促进全行信息科技风险管理水平提升。**四是**围绕内部环境、风险评估、控制活动、信息与沟通、内部监督五个方面开展 2025 年度内部控制评价，促进全行进一步提升内控管理水平。**五是**开展离任审计工作。从被审计人员任期内贯彻执行经济方针政策、

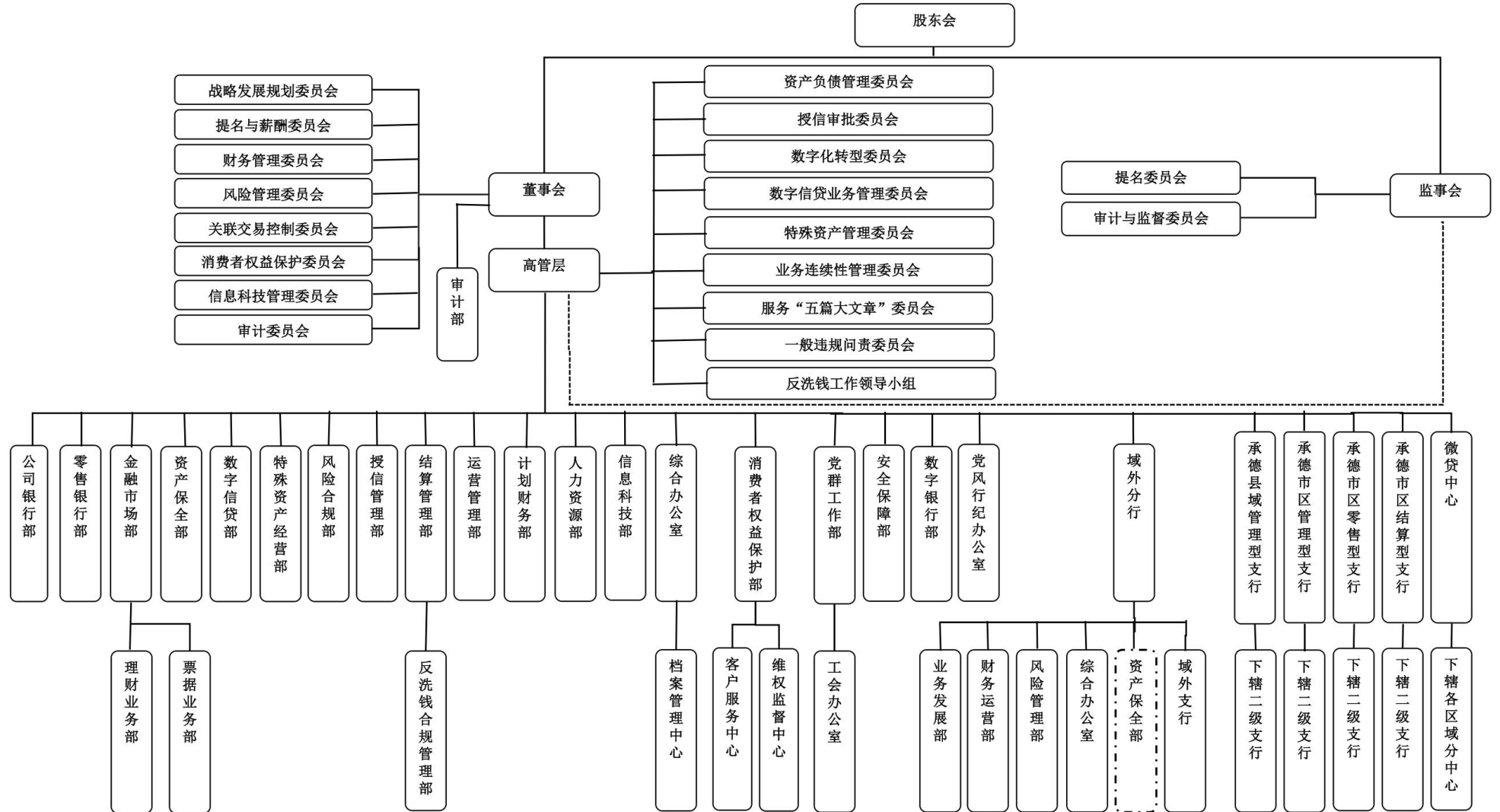
内部控制和风险管理、主要经营指标完成情况、以往审计及监管发现问题整改情况等方面，对被审计人员履职情况进行监督、评价和建议。六是通过各类审计结果进行深入分析，提出针对性较强的风险防控建议，进一步发挥内部审计第三道防线职能作用。

八、公司组织架构及分支机构设立情况

（一）公司组织架构

股东会为我行权力机构，董事会对股东会负责，开展经营决策管理，监事会依法行使监督职能，高级管理层对董事会负责，同时接受监事会监督，根据本行章程及董事会授权开展经营管理活动。

本行实行一级法人的经营管理体制，各营业性分支机构均为非独立核算单位，根据总行授权开展经营管理活动并向总行负责。



（二）分支机构设立情况

2025 年，本行共新建 6 家分支机构：

机构名称	批准开业时间
承德银行唐山迁安天洋广场支行	2025.1.6
承德银行唐山玉田伯雍支行	2025.1.6
承德银行滦平张百湾支行	2025.12.23
承德银行滦平金沟屯支行	2025.12.23
承德银行滦平巴克什营支行	2025.12.23
承德银行滦平虎什哈支行	2025.12.23

注：我行 2025 年以收购滦平盛阳村镇银行设立分支机构方式对滦平盛阳村镇银行进行改革，在滦平县新设 4 家分支机构。

截至 2025 年末，全行分支机构达 133 家，包括唐山分行、秦皇岛分行、廊坊分行、石家庄分行、保定分行、张家口分行、河北雄安分行和 126 家支行，各分支机构营业场所等具体如下：

序号	分支机构名称	所在地区	地址
1	承德银行中天支行	承德	承德市双桥区热河大厦一楼南侧
2	承德银行平安支行	承德	承德市双桥区武庙路东丽正门综合楼
3	承德银行清风支行	承德	承德市双桥区陕西营小区 13 号楼
4	承德银行联谊支行	承德	承德市双桥区火神庙 6 号楼底商
5	承德银行双桥支行	承德	承德市双桥区武烈路综合楼底商
6	承德银行裕兴支行	承德	承德市双桥区裕华商贸中心 1-11 号
7	承德银行华源支行	承德	承德市双桥区新华路 28 号（桃李街北口）
8	承德银行双滦支行	承德	承德市双滦区承钢金融广场 C 座
9	承德银行秀水支行	承德	承德市双滦区白庙子加油站综合楼第 1-2 层
10	承德银行万和城支行	承德	承德市双滦区锦绣城一区 17 号楼 106、107
11	承德银行东大街支行	承德	承德市双桥区都统府大街 10 号
12	承德银行双峰寺支行	承德	承德市双桥区老西营银和福星园 10 幢 1 单元 101
13	承德银行双峰家园小微支行	承德	承德市双峰寺镇双峰寺村五组 730 号

14	承德银行宽城支行	承德	承德市宽城县天宝酒店东配楼
15	承德银行宽城世纪路支行	承德	承德市宽城县世纪路第二行政小区
16	承德银行宽城板城支行	承德	承德市宽城县板城镇兆丰宾馆南侧楼
17	承德银行宽城峪耳崖支行	承德	承德市宽城县峪耳崖镇福满庄园小区
18	承德银行宽城新兴支行	承德	承德市宽城县宽河街 188 号
19	承德银行宽城棒罗台小微支行	承德	承德市宽城县棒罗台镇农贸市场内
20	承德银行双滦开发区支行	承德	承德市双滦区君泰财富广场 A-2 栋 101 号
21	承德银行双塔山支行	承德	承德市双滦区双塔山镇中心大街 135 号
22	承德银行元宝山支行	承德	承德市双滦区元宝山大街学府嘉苑（一期）S2#楼 104（1-10、1-11）
23	承德银行宝鼎支行	承德	承德市双滦区双塔山镇福溪帝苑一期 8 号楼 110/210 号商用房
24	承德银行承德县支行	承德	承德市下板城镇清城路综合文化中心 006 号
25	承德银行承德县东街支行	承德	承德市承德县县城中心街农信商务宾馆底商
26	承德银行承德县景泰支行	承德	承德市下板城镇金牛路景泰星河国际 A 区正门口底商
27	承德银行承德县高寺台支行	承德	承德县高寺台镇鑫泽花园 3 号楼 3 号底商
28	承德银行承德县六沟支行	承德	承德市承德县六沟镇富兴园小区底商 3 栋 006 号
29	承德银行平泉支行	承德	平泉市平泉镇迎宾街迎宾小区底商 1-5 号
30	承德银行平泉兴平路支行	承德	平泉市平泉镇兴林街金世纪嘉园 S6-1 号
31	承德银行平泉兴林街支行	承德	平泉市平泉镇城北街怡景园小区底商
32	承德银行平泉水泉支行	承德	平泉市平泉镇八沟大街中街与喧哗街交汇处商场底商 1 层
33	承德银行平泉兴泉路支行	承德	平泉市平泉镇北城新区滨河世家 03、04 商业用房
34	承德银行滦平支行	承德	承德市滦平县滦平镇 05 鑫港小区 A19-S1 室
35	承德银行滦平华兴路支行	承德	承德市滦平县城关中街社区富万家小区 1 号商业楼西
36	承德银行滦平中兴路支行	承德	承德市滦平县新建路粮食局底商汽车站对面
37	承德银行滦平张百湾支行	承德	承德市滦平县张百湾镇张百湾村
38	承德银行滦平金沟屯支行	承德	承德市滦平县金沟屯镇东村前街
39	承德银行滦平巴克什营支行	承德	承德市滦平县巴克什营镇金山岭商住广场东 1 号

40	承德银行滦平虎什哈支行	承德	承德市滦平县虎什哈镇虎什哈村
41	承德银行御路支行	承德	承德市双桥区西大街柳树井天泽嘉园
42	承德银行未来城支行	承德	承德市高新区东区中良大厦 1 幢 A1-103 号
43	承德银行财苑支行	承德	承德市开发西区财苑嘉地小区
44	承德银行大石庙支行	承德	承德市双桥区大石庙镇迎宾佳苑 A2 号楼 104、204 号
45	承德银行隆化支行	承德	承德市隆化县下甸子村龙骧东苑综合楼西南侧
46	承德银行隆化龙苑支行	承德	承德市隆化县苔山路 102 号财政局楼下
47	承德银行隆化兴洲路支行	承德	承德市隆化县兴洲商厦底商
48	承德银行兴隆支行	承德	承德市兴隆县天马二期住宅小区 2 号楼底商
49	承德银行兴隆阳光支行	承德	承德市兴隆镇西关阳光家园 2 号楼 22 号
50	承德银行兴隆半壁山支行	承德	承德市兴隆县半壁山镇政府门前底商
51	承德银行翠桥支行	承德	承德市双桥区翠桥路安业大厦底商
52	承德银行上河新城支行	承德	承德市双桥区狮子沟镇上二道河子城中村项目 E 地块 E18 幢-102 号
53	承德银行丰宁支行	承德	承德市丰宁县大阁镇宁丰路东万丰小区 1 号楼
54	承德银行丰宁新丰路支行	承德	承德市丰宁县大阁镇新丰北路 96-2 号（电力局对面）
55	承德银行丰宁红旗桥支行	承德	承德市丰宁县大阁镇新丰路乙 81 号
56	承德银行丰宁大滩支行	承德	承德市丰宁县大滩镇大滩村 5 组 45 号
57	承德银行丰宁凤山支行	承德	承德市丰宁县凤山镇天保商住楼一层
58	承德银行铁路支行	承德	承德市双桥区车站路承市之光 A 座 103 号底商
59	承德银行石洞子沟支行	承德	承德市双桥区石洞子沟和尚坟交通局家属楼底商
60	承德银行头道牌楼支行	承德	承德市双桥区西大街头道沟口
61	承德银行丽水支行	承德	承德市双桥区兴盛丽水二期 S8 幢商业 101、201、301
62	承德银行北兴隆街支行	承德	承德市双桥区北兴隆街西区 2 号楼
63	承德银行汇水湾支行	承德	承德市双桥区兴盛汇水湾小区 A23 幢 106
64	承德银行南园支行	承德	承德市双桥区富华新天地 107 铺
65	承德银行世纪支行	承德	承德市双桥区世纪城三期 5 号楼 1-2 层
66	承德银行小老虎沟支行	承德	承德市双桥区桥东北山碧麓嘉园 4 号楼底商

67	承德银行高新区科技支行	承德	承德市开发区凤凰御庭 A 地块 102
68	承德银行上板城支行	承德	承德市高新区上板城镇中心沿街底商
69	承德银行大学城支行	承德	承德市高新技术产业开发区五星级酒店及配套商业 1 幢 2 单元 A1 号
70	承德银行南营子支行	承德	承德市双桥区南营子大街 15 号联通综合楼
71	承德银行营子支行	承德	承德市鹰手营子矿区营子大街承德兴隆矿业工会办公楼一层
72	承德银行福地支行	承德	承德市双桥区福地华园西区 A5#楼 103 铺
73	承德银行围场支行	承德	承德市围场县围场镇桥东北街孟滦林管局家属楼（木兰家园）12 号楼 2 号商业
74	承德银行围场金峰街支行	承德	承德市围场满族蒙古族自治县围场镇金峰街锥峰社区木兰路东金峰街北侧
75	承德银行围场前进支行	承德	承德市围场满族蒙古族自治县围场镇前进村四组（木兰花园北 3.4.5 号底商）
76	承德银行围场桃李支行	承德	承德市围场满族蒙古族自治县桃李街
77	承德银行围场棋盘山支行	承德	承德市围场满族蒙古族自治县棋盘山镇棋盘山村东街道南 23 号
78	承德银行围场四合永支行	承德	承德市围场满族蒙古族自治县四合永镇营字村四组一号
79	承德银行围场新拨支行	承德	承德市围场满族蒙古族自治县新拨镇新拨村
80	承德银行围场朝阳湾支行	承德	承德市围场满族蒙古族自治县朝阳湾镇金矿村大杖子路 31
81	承德银行围场腰站支行	承德	承德市围场满族蒙古族自治县腰站镇腰站小学底商
82	承德银行围场银窝沟支行	承德	承德市围场满族蒙古族自治县银窝沟乡银镇村
83	承德银行围场御道口支行	承德	承德市围场满族蒙古族自治县御道口镇御道口村
84	承德银行围场朝阳地支行	承德	承德市围场满族蒙古族自治县朝阳地镇朝阳地村
85	承德银行围场大头山支行	承德	承德市围场满族蒙古族自治县大头山乡大头山村 2 组
86	承德银行围场克勒沟支行	承德	承德市围场满族蒙古族自治县克勒沟镇克勒沟村一组
87	承德银行围场新地支行	承德	承德市围场满族蒙古族自治县新地镇新地村
88	承德银行围场广发永支行	承德	承德市围场满族蒙古族自治县广发永乡广发永村二组
89	承德银行围场山湾子支行	承德	承德市围场满族蒙古族自治县山湾子乡山湾子村二组
90	承德银行围场张家湾支行	承德	承德市围场满族蒙古族自治县张家湾乡张家

			湾村 5 组
91	承德银行围场城子支行	承德	承德市围场满族蒙古族自治县城子镇城子村八组
92	承德银行围场半截塔支行	承德	承德市围场满族蒙古族自治县半截塔镇半截塔村七组
93	承德银行围场兰旗卡伦支行	承德	承德市围场满族蒙古族自治县兰旗卡伦乡烧锅村
94	承德银行围场御道口牧场管理区支行	承德	承德市围场满族蒙古族自治县御道口牧场旭日街 1 号
95	承德银行唐山分行	唐山	唐山市路北区翔云道北侧、学院路西侧唐山金融大厦 A 座
96	承德银行唐山路北支行	唐山	唐山市路北区北新西道 61 号明星底商
97	承德银行唐山高新支行	唐山	唐山市高新区建设北路高科总部大厦
98	承德银行唐山迁安支行	唐山	迁安市惠泉大街 1889 号财富中心 C 座
99	承德银行唐山滦州支行	唐山	唐山市滦州市滦河西路 1 号
100	承德银行唐山丰南支行	唐山	唐山市丰南区丰南镇青年路 310 号
101	承德银行唐山丰南汇通支行	唐山	唐山市丰南区汇通路 189 号
102	承德银行唐山乐亭支行	唐山	唐山市乐亭县乐亭镇城区金融大街 31 号
103	承德银行唐山遵化支行	唐山	遵化市北二环路与华明路交叉路口
104	承德银行唐山滦南支行	唐山	唐山市滦南县中大街 78 号
105	承德银行唐山古冶支行	唐山	唐山市古冶区唐林南路繁兴花苑 212 楼
106	承德银行唐山路南支行	唐山	唐山市路南区光明南路增 463 号
107	承德银行唐山玉田支行	唐山	唐山市玉田县无终西街 229 号
108	承德银行唐山丰润支行	唐山	唐山市丰润区曹雪芹西道世纪名苑底商
109	承德银行唐山迁西支行	唐山	唐山市迁西县喜峰中路西侧 66-1 号
110	承德银行唐山开平支行	唐山	唐山市开平区西城路 228 号
111	承德银行唐山金融中心支行	唐山	唐山市路北区唐山金融大厦 01 单元 1 号房
112	承德银行唐山龙泽路支行	唐山	唐山市路北区龙泽北路 52 号
113	承德银行唐山胜利路支行	唐山	唐山市路南区胜利路 76 号
114	承德银行唐山迁安天洋广场支行	唐山	迁安市丰喜路西侧、惠兴大街南侧天洋城 4 代商业 1 号楼 F1-059、F1-062
115	承德银行唐山玉田伯雍支行	唐山	唐山市玉田县幸福小区商业楼 15 号
116	承德银行秦皇岛分行	秦皇岛	秦皇岛市海港区和平大街 19 号

117	承德银行秦皇岛和平大街支行	秦皇岛	秦皇岛市海港区和平大街 19 号
118	承德银行秦皇岛燕山大街支行	秦皇岛	秦皇岛市海港区燕山大街 188-3 和 188-4
119	承德银行秦皇岛文化路支行	秦皇岛	秦皇岛市海港区文化北路 308 号、310 号
120	承德银行秦皇岛昌黎支行	秦皇岛	秦皇岛市昌黎县碣阳大街 61 号
121	承德银行廊坊分行	廊坊	廊坊市永兴路华夏幸福城朗园 2 号楼
122	承德银行廊坊燕郊支行	廊坊	廊坊市三河市燕郊镇福成时代广场
123	承德银行廊坊大厂支行	廊坊	廊坊市大厂回族自治县北新西街和荣昌北路交叉口
124	承德银行廊坊香河支行	廊坊	廊坊市香河县府前街南迎宾路东原五交化商贸楼 1 幢南 4 号
125	承德银行石家庄分行	石家庄	石家庄市桥西区新石中路 371 号
126	承德银行石家庄翟营南大街支行	石家庄	石家庄市裕华区翟营南大街 49 号
127	承德银行石家庄中山西路支行	石家庄	石家庄市桥西区中山西路 88 号
128	承德银行石家庄新石中路支行	石家庄	石家庄市桥西区新石中路 371 号
129	承德银行保定分行	保定	保定市裕华西路 733 号 1 号楼
130	承德银行保定竞秀支行	保定	保定竞秀区朝阳北路 268 号
131	承德银行张家口分行	张家口	张家口市桥东区建国路 77 号 4 号商铺
132	承德银行张家口桥西支行	张家口	张家口市桥西区西苑北路 31 号
133	承德银行河北雄安分行	河北雄安新区	河北省容城县容信路 2 号 A113、A114、A115、A210、A211、A212、A223、A224、A225 室

第六节 重大事项信息

一、报告期内的重大诉讼、仲裁事项和重大案件情况

报告期内，本行无重大诉讼、仲裁事项和重大案件发生。

二、报告期内重大的收购、合并及出售资产事项

报告期内，经国家金融监督管理总局河北监管局批复同意，本行收购滦平盛阳村镇银行股份有限公司并设立分支机构，承接滦平盛阳村镇银行股份有限公司清产核资后的资产、负债、业务和员工，滦平盛阳村镇银行股份有限公司因被合并而解散。

三、重大合同及其履行情况

（一）托管、承包、租赁事项

报告期内，公司未发生重大托管、承包、租赁事项。

（二）担保情况

报告期内，除银行业监督管理机构批准的经营范围内的金融担保业务外，公司未发生需要披露的重大事项。

（三）其他重大合同

报告期内，本行各项业务合同履行情况正常，无重大合同纠纷发生。

四、商业银行及董事、监事、高级管理人员处罚及整改情况

报告期内，本行、本行董事、监事、高级管理人员未发生上述情况。

附件：

承德银行 2025 年度审计报告